



Projet Prévention et Apprentissage APAJH 44





Etat des lieux

90% des troubles neurodéveloppementaux sont des troubles d'apprentissage.

En 2022, en France, plus de 400 000 enfants et jeunes apprenants sont en situation de handicap à l'école. (+19% en 5 ans)
Parmi eux, plus de la moitié sont concernés par un "DYS".

3400 enfants sont identifiés comme ayant un trouble d'apprentissage (langage oral, langage écrit, coordination, TDAH)
en Loire-Atlantique.

4 à 10% des enfants et adolescents français souffrent
de refus scolaire anxieux.

**Le parcours d'apprentissage de l'enfant devient un enjeu de santé publique considérable.
Il a un effet direct sur son bien-être et plus globalement sur sa santé mentale.**

Et au sein de l'APAJH 44...

1/3 des situations complexes des enfants et jeunes accompagnés par le SESSAD Langage et Apprentissages de l'APAJH 44 sont liées à des causes environnementales (psycho-affectives, familiales, sociales, motivation scolaire).

Actuellement, le SESSAD accueille 65 enfants.
Plus de 60 enfants notifiés par la MDPH sont en attente d'une place.

Postulat

La situation de handicap trop fréquemment rencontrée par l'enfant qui apprend peut être évitée:

- par une diminution des facteurs de risques environnementaux
- par un renforcement des aptitudes de chaque enfant apprenant



Objectifs de PELICAN

Soutenir les enfants pour qu'ils puissent développer leur plein potentiel d'apprentissage dès leur entrée dans le parcours scolaire.

Réduire considérablement l'écart de performance entre les enfants des quartiers prioritaires et la moyenne nationale établie.



Champs d'action

la promotion de la santé se décline en 5 axes que sont l'élaboration de politiques favorables à la santé, la création d'environnements favorables, le renforcement de l'action communautaire, l'acquisition d'aptitudes individuelles et la réorientation des services de santé.

L'éducation pour la santé comprend tous les moyens pédagogiques susceptibles de faciliter l'accès des individus, groupes, collectivités aux connaissances utiles pour leur santé et de permettre l'acquisition de savoir-faire permettant de la conserver et de la développer.

La prévention primaire comprend l'ensemble des actes visant à diminuer l'incidence d'une maladie dans une population et à réduire les risques d'apparition; sont ainsi pris en compte la prévention des conduites individuelles à risque comme les risques en terme environnementaux et sociétaux

La trajectoire de l'Apprenant,
un continuum d'interventions

Promotion

Prévention primaire

Dépistage

Diagnostic

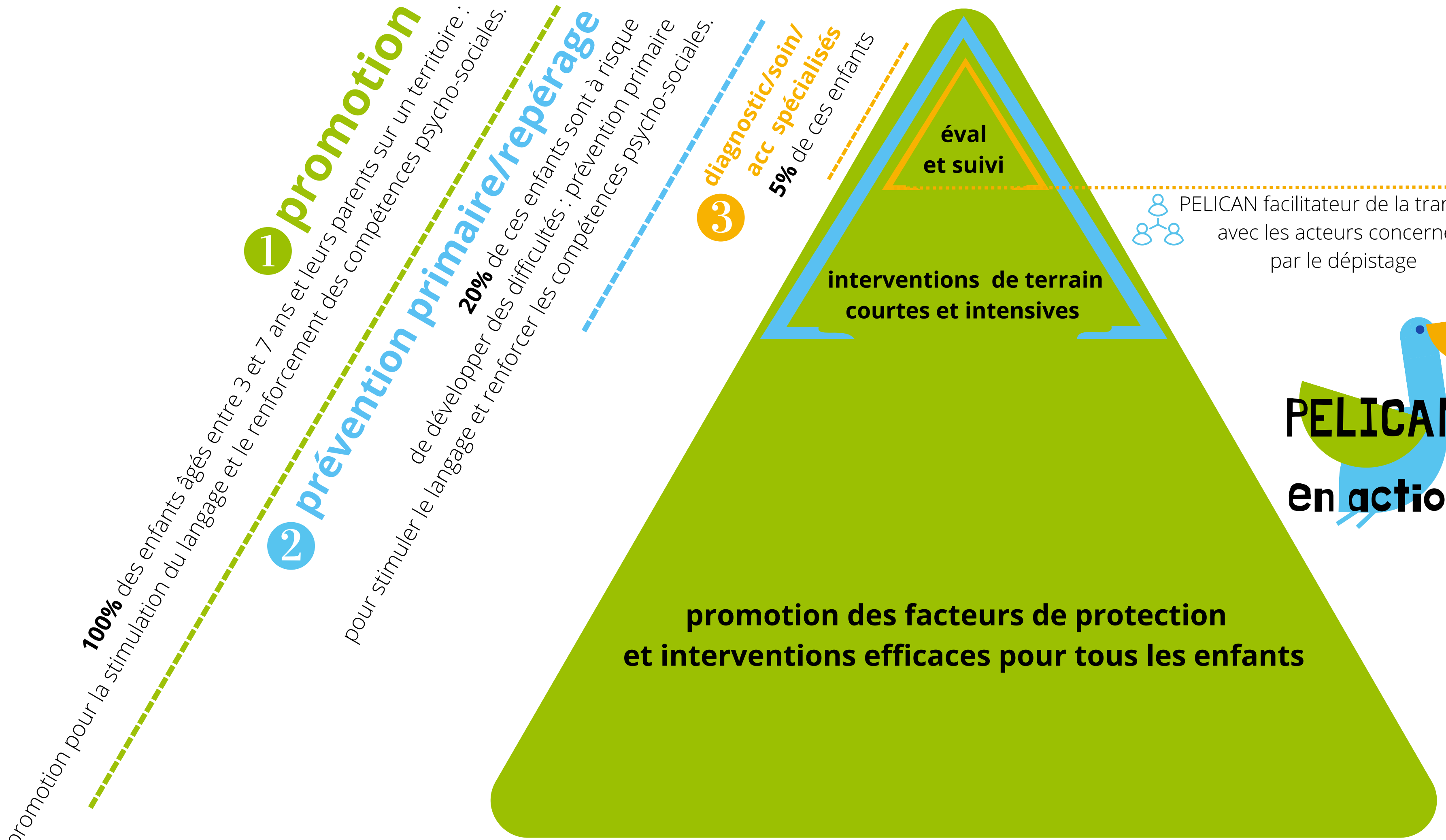
Soin et accompagnement
spécialisés

Education

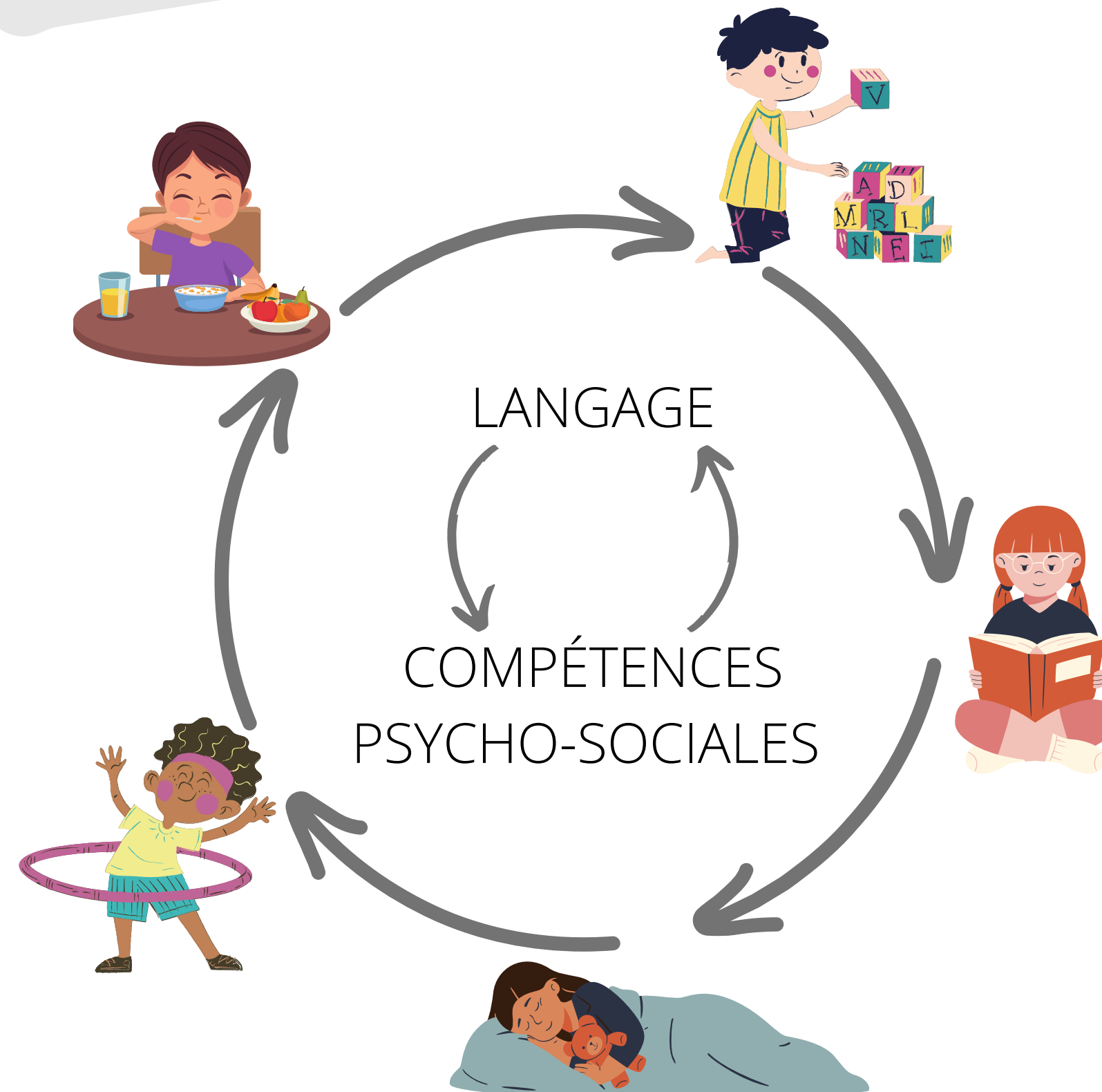
Repérage

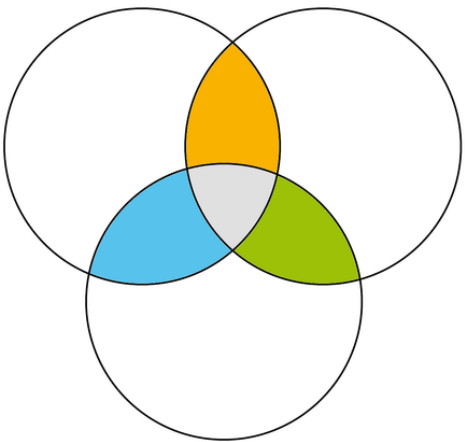
PELICAN





Thèmes transversaux





Offre de proximité

Promotion et éducation pour la santé

Organisation d'évènements thématiques grand public
Participation à des évènements organisés par les partenaires du territoire
Création d'outils de sensibilisation

Prévention primaire et repérage

Mise en place de programmes à destination d'une population à risque:

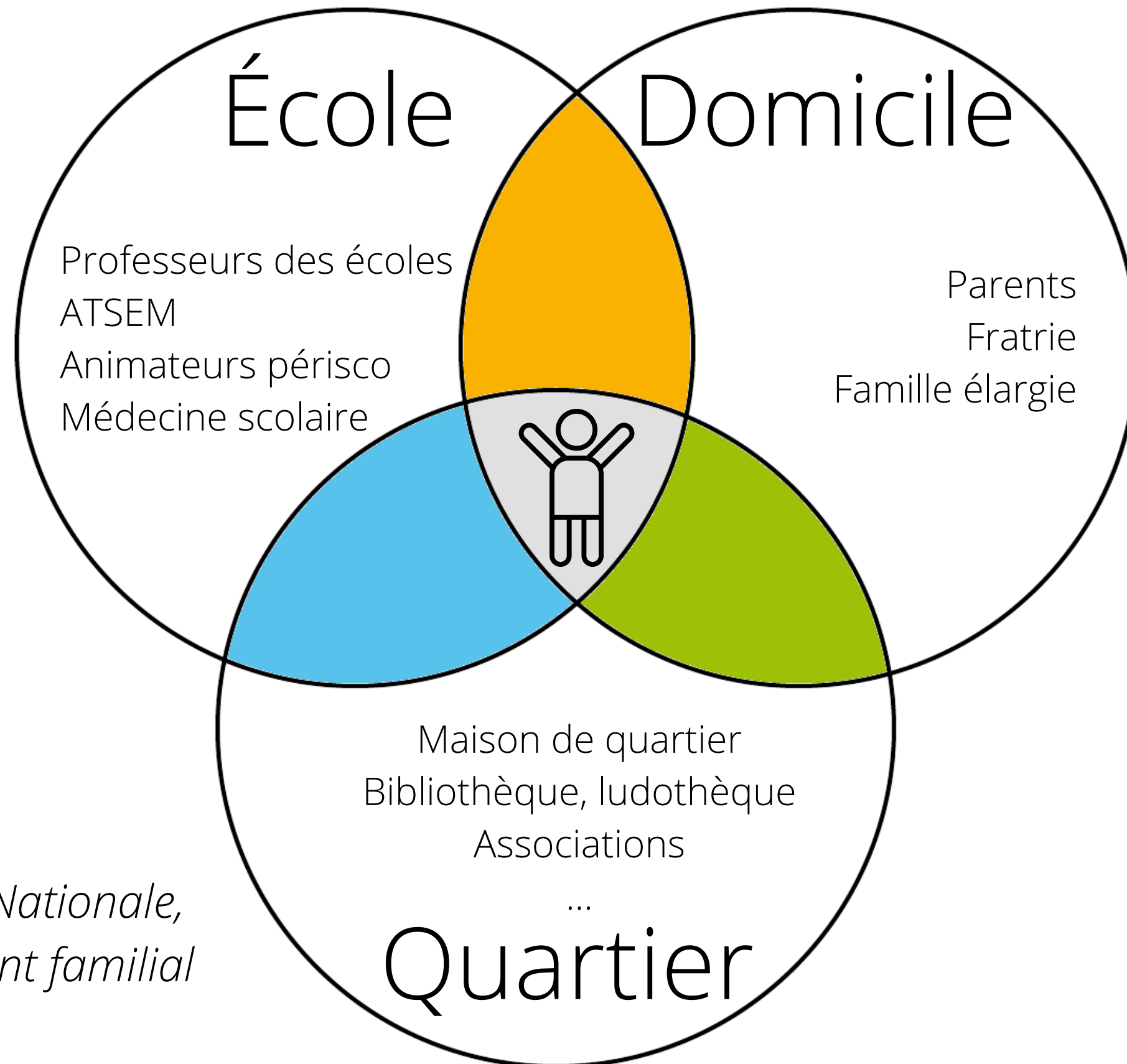
Animation d'ateliers à destination des enfants co-animés avec les intervenants de ces territoires :

1. Langage oral et CPS à destination des 3-5 ans
2. Passage langage oral au langage écrit et CPS à destination des 4-6 ans
3. Langage écrit et CPS à destination des 5-7 ans

Présence d'un minimum de 7h/semaine des médiateurs PELICAN sur les territoires ciblés pour une durée de 3 mois.

Animation d'ateliers à destination des parents co-animés avec les intervenants de ces territoires.

Intervenants



*Médiateurs Pelican,
professionnels de l'Éducation Nationale,
intervenants de l'environnement familial
et du quartier.*

Médiateur **PELICAN**



Le médiateur Pélican intervient sur le terrain et dans le cadre de la plateforme numérique en promotion et éducation pour la santé.

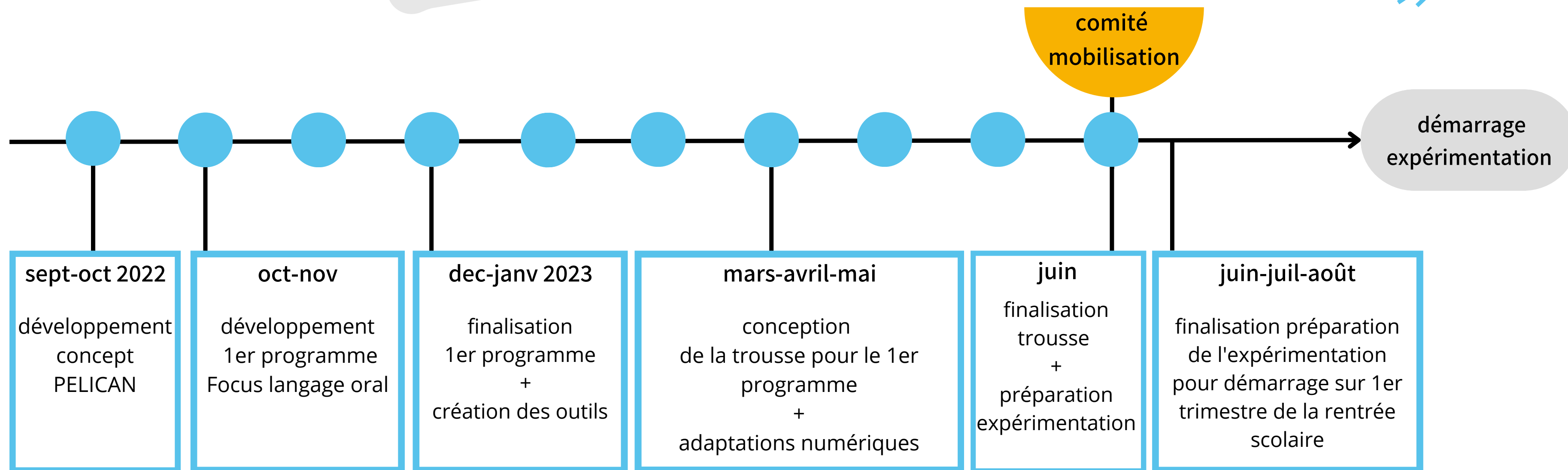
Il est chargé de déployer les programmes collectifs de proximité et les interventions individuelles à distance en prévention primaire.

Il s'agit d'un professionnel de santé paramédical, médical, psychologue, travailleur social, reconnu dans sa pratique par le réseau de la trajectoire de l'Apprenant (TEAAA).



Chronologie

septembre 2022 à août 2023



Perspective expérimentation sur 3 ans



déploiement des 3 programmes et d'une plateforme numérique dédiée



Année scolaire 2023-24
Démarrage expérimentation

**160 enfants
(4 écoles dans zones
cibles)**

Automne/ Hiver 2023

groupe A : prog #1
80 enfants

Hiver/ Printemps 2024

groupe B : prog #1
80 enfants



Année scolaire 2024-25
Suite expérimentation

**480 enfants
(4+4 écoles dans
zones cibles)**

Automne/ Hiver 2024

groupe A: prog #2
groupe B : prog #2
160 enfants

groupe C: prog #1
groupe D : prog #1
160 enfants

Hiver/ Printemps 2025

groupe E: prog #1
groupe F : prog #1
160 enfants



Année scolaire 2025-26
Fin expérimentation

**560 enfants
(8 + 2 écoles dans
zones cibles)**

Automne/ Hiver 2025

groupe A: prog #3
groupe B : prog #3
160 enfants

groupe C: prog #2
groupe D: prog #2
160 enfants

Hiver/ Printemps 2026

groupe E: prog #2
groupe F : prog #2
160 enfants
groupe G: prog#1
80 enfants

Leviers de réussite du projet

- Une diversité d'acteurs mobilisés.
- Une reconnaissance mutuelle des expertises.
- Une approche centrée sur les parents.
- Des pratiques efficaces fondées sur des données probantes.
- Un plan d'action clair avec des rôles bien définis.
- Une coordination soutenue pour un maillage efficient (comité de mobilisation).
- Des médiateurs PELICAN affectés aux activités du projet.
- Une collaboration des gestionnaires concernés.
- Des budgets réalistes et récurrents.

