



Le Jardin de Soin et de Santé des Hespérides



SOMMAIRE

I - Introduction	<i>Page 3</i>
II - Contexte et genèse du projet	<i>Page 4</i>
1) Territoire	<i>Page 4</i>
2) Présentation de l'association les Lézards au Jardin	<i>Page 6</i>
3) Présentation architecturale et paysagère du Jardin des Hespérides	<i>Page 11</i>
4) Historique et présentation du projet « Nature Adaptée » : le jardin de soin, un espace d'épanouissement pour tous	<i>Page 13</i>
5) Concertation, démarche participative	<i>Page 15</i>
6) Ressources et manques	<i>Page 16</i>
III - Développement du projet Nature adaptée	<i>Page 16</i>
1) Les objectifs du jardin de soin	<i>Page 17</i>
2) La conception du jardin de soin et ses usages : aménagements, accès et limites, différentes zones, circulations, végétal, mobilier (plans et images)	<i>Page 19</i>
IV - Utilisation et projection dans l'avenir	<i>Page 25</i>
1) Utilisations et animations envisagées	<i>Page 25</i>
2) Critères d'évaluation proposés et condition de mise en œuvre	<i>Page 27</i>
V - Financement	<i>Page 28</i>
1) Coût du projet	
VI - Conclusion	<i>Page 29</i>

Annexes mises en pièce jointe du dossier :

- Les différents devis
- Les bienfaits de l'hortithérapie
- Les objectifs thérapeutiques selon chaque pathologie
- La fleur des cercles-actions

I - Introduction

Le handicap, l'ancienneté, la maladie ou encore certaines difficultés de la vie quotidienne peuvent amener des perturbations sur le plan physique, psychologique et social.

Ainsi, certaines personnes perdent leurs repères ou vivent un repli sur eux.

Implantée depuis 2015 à la Chapelle sur Erdre en Loire Atlantique (44), installée depuis 2017 au Jardin des Hespérides, l'association des Lézards au Jardin propose de nombreuses activités ouvertes à tous.

C'est une association loi 1901 avec une dynamique collective très forte ouverte sur le monde vivant ce qui en fait un lieu riche d'expériences, de rencontres, d'échanges et de savoirs.

En perpétuels contacts avec le territoire et les habitants, les membres de l'association se tournent aujourd'hui vers des personnes qui n'ont pas encore - ou peu - accès à ses activités nature environnement : personnes âgées, en situation de handicap, de précarité, ou de fragilité sociale.

Forte de son expérience vécue au contact des publics enfants et adultes depuis 7 ans, l'association des Lézards au Jardin constate que l'immersion en pleine nature est porteuse de bienfaits pour chaque individu, c'est pourquoi le collectif souhaite aujourd'hui élargir ses capacités d'accueil à de nouvelles personnes.

Afin de préparer cette initiative et de projeter en 2022 la création d'un jardin de soin au sein de l'actuel Jardin des Hespérides, un groupe-projet s'est constitué : le cercle « nature adaptée ».

Et pour mieux prendre en compte les attentes et besoins des premiers concernés un sondage questionnaire a été préparé. Il sera diffusé à un large public du territoire courant janvier 2022.

En l'attente de recevoir le résultat de cette enquête et de pouvoir partager plus en détails les avis et envies de chacun nous vous invitons à découvrir notre lieu et notre projet qui a pour vocation de reconstruire l'Homme grâce aux bienfaits que procure la nature.

II - Contexte et genèse du projet

1) Territoire

La Chapelle-sur-Erdre est une commune de l'Ouest de la France, située dans le département de la Loire-Atlantique, en région Pays de la Loire.

Cette ville est située à 3 km au nord de Nantes à la confluence de l'Erdre, du Gesvres et de l'Hocmard.

Les communes limitrophes sont Nantes, Carquefou, Sucé-sur-Erdre, Grandchamps-des-Fontaines et Treillières.

Selon le classement établi par l'Insee, La Chapelle-sur-Erdre est une commune urbaine, une des 24 communes de banlieue de l'unité urbaine de Nantes ; elle fait donc partie de l'aire urbaine de Nantes.

La population de 19 526 habitants est composée de plus d'un tiers de moins de 20 ans. Du fait du fort potentiel attractif de Nantes, la population est en constante progression. Le territoire communal s'étire sur plus de 12 km avec des zones urbanisées au sud (près de Nantes) et des zones rurales au nord.

La commune est appréciée pour son cadre de vie agréable qui conjugue les avantages de la ville (proximité des universités, culture, réseaux routiers et transports publics) et ceux de la campagne (7 km de rives, patrimoine historique, vallées vertes).

Concernant la pyramide des âges, les données suivantes concernent l'année 2013. La population de la commune est relativement âgée. Le taux de personnes d'un âge supérieur à 60 ans (23,2 %) est en effet supérieur au taux national (22,6 %) et au taux départemental (22,5 %).

Structures locales des publics ciblés

Le public des personnes âgées se présente comme un des destinataires de notre initiative de part la proximité géographique qui existe entre notre Jardin pédagogique & associatif et les EHPAD de la ville.

Les résidences retraites du territoire chapelain sont toutes deux situées à proximité du Jardin des Hespérides : la résidence le Ploreau (94 résidents, dont 14 en unité protégée) se situe à 700 m du Jardin, et la résidence retraite Le Bel Air (86 places : 40 en EHPAD, 46 en Résidence Autonomie), à environ 1,5 km.

À moins de 3 kilomètres du Jardin des Hespérides également : des structures d'accueil et d'hébergement d'adultes en situation de handicap, et un établissement spécialisé dans l'accueil et l'accompagnement socio-éducatif des enfants en situation de handicap moteur.

Le Foyer ERDAM, structure gérée par l'Adapei 44, est Foyer d'Accueil et d'Hébergement (18 personnes accompagnées) et Foyer De Vie (pour 5 personnes).

La Maison Perce-Neige , établissement médico-social géré par la fondation Perce-Neige, regroupe un Foyer d'accueil médicalisé de 24 places et un Foyer de vie de 38 places.

Quant à l'IEM (Institut d'Éducation Motrice) la Buissonnière, géré par l'association APF France Handicap, il accueille et accompagne des enfants et adolescents sujets à une déficience motrice importante (handicap moteur avec troubles associés) afin de les accompagner dans leur intégration familiale, sociale et professionnelle (42 places au total)

En milieu scolaire, trois établissements chapelains bénéficient d'un dispositif ULIS. Une ULIS école TFC (Troubles des Fonctions Cognitives) existe à l'école élémentaire Robert Doisneau. Et dans chacun des deux collèges de la ville, une classe ULIS TFC (Troubles des Fonctions Cognitives) est implantée, chacune accueillant entre 12 et 15 jeunes de 12 à 16 ans ayant des particularités.

Le tissu associatif chapelain est également mobilisé autour des personnes en situation de handicap.

Le festival *Handi'Chap* est un festival organisé tous les deux ans par l'Office du Mouvement Sportif, en partenariat avec la Ville, qui regroupe le temps d'une journée valides et non-valides autour du sport.

L' UCCLA « *Un Copain Comme Les Autres* » est une association cantonale (La Chapelle-sur-Erdre, Treillières et Sucé-sur-Erdre) qui a pour objectif d'organiser et d'animer des activités rassemblant, si possible, des enfants, des jeunes handicapés et d'autres valides autour du sport d'activités artistiques, de travaux manuels, et lors de rencontres récréatives à l'occasion de Noël, de la fête de la musique, de week-ends.

«*L' Autre Pause* » est à la fois un rendez-vous mensuel et un collectif informel de proches de personnes autistes, qui organise chaque mois une rencontre entre proches de personnes autistes, généralement à la Maison Pour Tous (centre socio-culturel associatif), ou ailleurs (Jardin des Hespérides).

Autant d'acteurs, et de citoyens, avec lesquels nous avons envie de tisser des liens et de co-construire des activités nature environnement adaptées, à l'avenir.

Les membres de l'association sont conscients, attentifs, et sensibles à cette diversité humaine et souhaite accueillir les personnes de tous profils sur son site, en s'adaptant à leur diversité, afin de leur rendre accessible les activités en pleine nature.

Par le passé, le Jardin des Hespérides s'est déjà ouvert à plusieurs occasions à des personnes ayant des besoins particuliers : en accompagnement individuel d'enfant ou d'adulte en situation de handicap avec leur éducatrice, en accueil-visite de petit groupe, ou en ouvrant simplement le Jardin, à la demande.

Aujourd'hui, nous osons partager avec vous notre ambition : porter le projet « Nature adaptée » plus loin en aménageant une partie du Jardin en *Jardin de soin*.

2) Présentation des Lézards au Jardin et du Jardin des Hespérides

Le Jardin des Hespérides est situé en face de la Ferme Fruitière de la Hautière, à proximité du centre ville de la Chapelle sur erdre.

Ce jardin pédagogique d'un hectare se trouve dans un cadre naturel exceptionnel, à proximité de la forêt et du Gesvres (sous affluent de la Loire).

Géré par l'association les Lézards au jardin c'est un lieu de vie ouvert au quotidien. Lieu de promenade accessible à tous, c'est aussi un lieu d'accueil et de travail : le jardin est un lieu de découverte et d'expérimentation, un contact direct avec le monde vivant.

Depuis 2015, l'association des Lézards au Jardin sensibilise tous les publics aux activités nature et environnement sur le site du Jardin des Hespérides.

Elle a pour but de:

- **Sensibiliser des citoyens** aux territoires et à l'environnement.
- Assurer **des actions de formation, d'animation et d'information.**
- Être **un lieu d'échange, d'expérience, d'expérimentation, de transmission interactive des savoirs.**
- Offrir un **espace de vie** ouvert à tous, propice à la **rencontre**, au bien-être et à **l'épanouissement personnel**



L'association est gérée de façon collégiale et horizontale par le Collectif d'Action composé de 4 membres actifs :

Thibaud (infographiste monteur vidéo), **Philippe** (retraité des réseaux de télécommunication), **Laurence** (retraitée éducatrice de jeunes enfants), **Ludivine** (encadrante technique pédagogique et sociale).



Elle dispose également des compétences d'une personne salariée :

Laura Pluchard, jardinière et animatrice-formatrice nature-environnement, diplômée d'un BPJEPS Loisirs Tout Public et d'un BPA Horticulture, floriculture et maraîchage.



Laura travaille majoritairement avec les enfants de 3 à 12 ans (public scolaire, stages et clubs nature) pour le moment.

Elle accompagne et forme aussi les adultes (jardiniers des jardins familiaux, éducateurs, animateurs scolaires et périscolaires, enseignants, particuliers...)

En septembre 2021 Laura s'est formée au Domaine de Chaumont sur Loire sur 3 modules de formation autour de la création, la conception et l'animation d'un jardin de soin et de santé, afin de soutenir et de développer le projet porté par le *Cercle-action « nature adaptée »*.

Souhaitant encore approfondir ses connaissances et acquérir plus d'expérience pour accompagner les différents publics grâce au jardinage, Laura se formera en Hortithérapie avec Terr'Happy en février 2022.

A ce jour, Laura intervient dans différentes structures de l'agglomération nantaise : écoles, accueils de loisirs, multi accueil, centres socio-culturels...pour y animer différentes activités autour du jardinage, des petites bêtes, des plantes médicinales, de la vannerie, de la botanique.....

Au total, depuis 6 ans plus de 4000 enfants et 1500 adultes ont participé à nos activités .

À ce jour l'association compte 120 adhérent-e-s, et travaille avec une vingtaine d'acteurs locaux (associations, collectifs citoyens, structures, intervenants indépendants...).

Actuellement, 3 stagiaires poursuivent leur formation professionnelle au sein de l'association.



Simon, Manila et Yuna suivent un BPJEPS d'Education à l'Environnement et au Développement Durable.

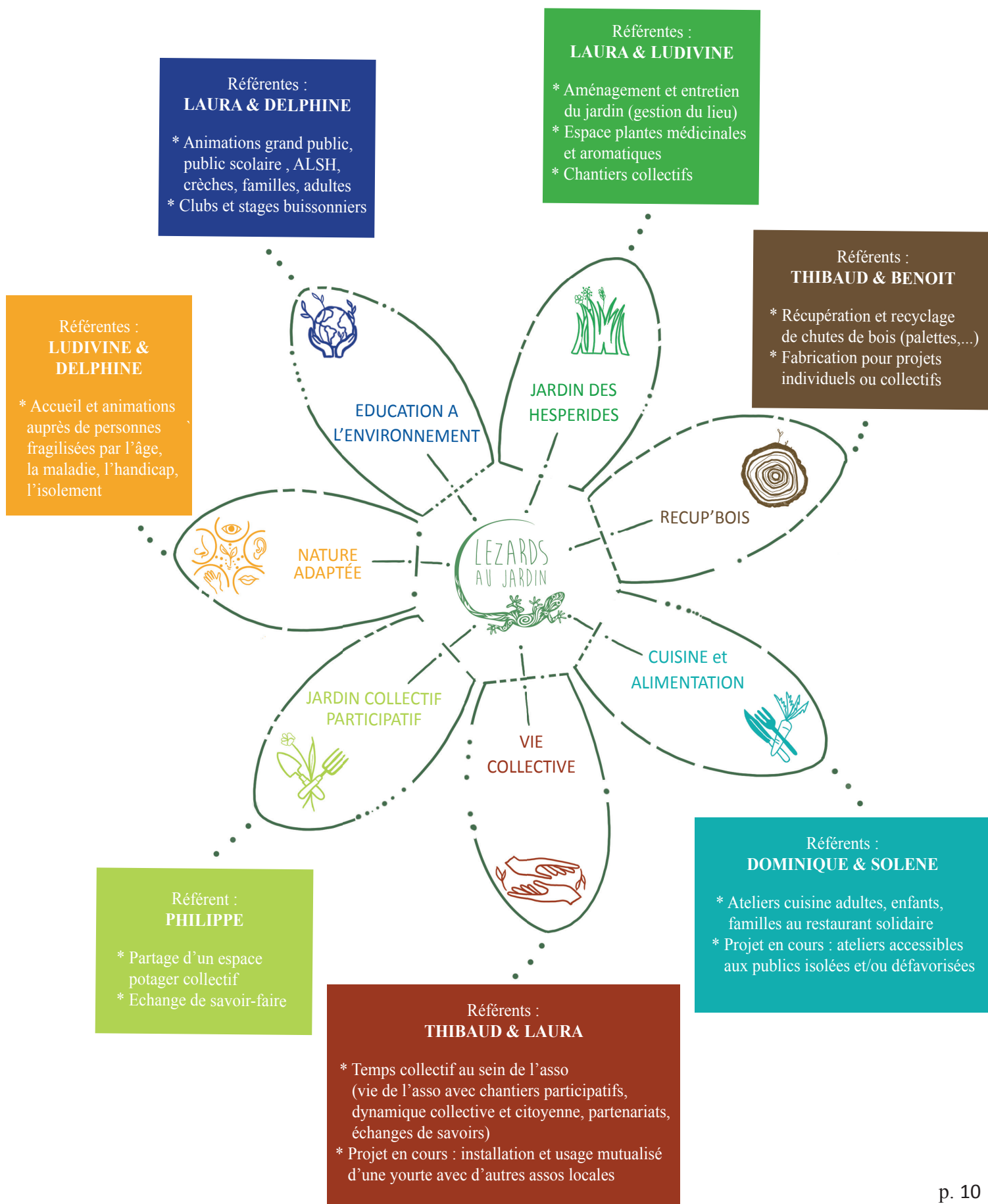
Courant 2021, l'association a aussi rencontré Delphine Martens et a choisi de s'associer à cette animatrice nature à son compte afin de développer la partie nature en famille.

Travaillant à mi-temps en tant qu'auxiliaire de vie, elle interviendra également au Jardin de Soins pour animer aux côtés de Laura, auprès des personnes âgées.



Les cercles actions : des idées et des actions qui fourmillent

En collaboration avec le Collectif d'Action, certains adhérents s'investissent dans un ou plusieurs Cercles actions afin de mettre en oeuvre des projets collectifs. Le Collectif d'Action valide et suit les différents projets.

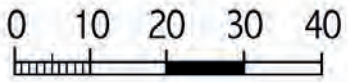


3) Présentation architecturale et paysagère du site *Jardin des Hespérides*



PLAN

Echelle 1/1000 ème en A4



Le Jardin des Hespérides



3- Espace accueil



2- Plantes aromatiques et médicinales



4- Jardin collectif partagé



1 - Entrée principale



5- Parcours pieds nus



11- Verger



6- Serre géodésique



10- Chemin fleuri



7- Potager



8- Atelier bois



9- Hotel à insectes

4) Historique et présentation du projet « Nature Adaptée » : le jardin de soin, un lieu d'accueil et un espace d'épanouissement pour tous.

Le Cercle-action « *Nature adaptée* » se compose de 4 personnes qui réfléchissent à ce projet depuis 2 ans.

Les constats ayant abouti à cette proposition de créer un Jardin de soin au sein de l'actuel Jardin des Hespérides ont été les suivants :

- Depuis 2016 nous travaillons majoritairement avec des enfants (écoles, centres loisirs, clubs nature) et des adultes.
- Des accueils de personnes en situation de handicap ont déjà été expérimenté précédemment au jardin.
- Depuis la crise sanitaire lié au Covid-19, nous avons constaté que de nombreuses personnes (notamment les enfants et adultes résidant en structures médicales ou médico-sociales) sont en demande d'activités associant contact à la nature, en plein aire et lien social.

Face à ces constats, nous souhaitons aujourd'hui ouvrir le champ des possibles et développer l'accueil de personnes fragilisées par l'âge, la maladie, le handicap, ou l'isolement, avec pour intention de participer à améliorer la santé et la qualité de vie de ces personnes.

Suite à la crise sanitaire, période pendant laquelle de liens ont été empêchés, nous avons à cœur de proposer un lieu de nature aux personnes vulnérables, pour leur permettre d'améliorer leur bien-être physique, psycho-émotionnel et social.

Nous avons à cœur de mêler de nouveaux espaces au sein de l'existant et de les rendre le plus adapté possible pour permettre à davantage de personnes de bénéficier de la vie du jardin.

Pour cela, pour y parvenir, nous travaillons sur les possibilités d'aménager une partie des espaces de l'actuel Jardin des Hespérides en Jardin de Soins.

En septembre 2021, Laura, salariée de l'association a suivi plusieurs modules de formation autour de la création d'un jardin de soin et de santé à Chaumont-sur-Loire et a pu par la suite partager ses connaissances. Cet apport a permis au Cercle-action Nature adaptée de travailler sur une proposition d'aménagement d'un espace.

Pourquoi un jardin de soin au Jardin des Hespérides ?



Le jardin ou l'éveil des sens

Dès notre plus jeune âge, les sens, nous permettent de nous connecter progressivement au monde extérieur. C'est grâce à eux que nous pouvons appréhender notre environnement et évoluer petit à petit.

Pour certaines personnes, ressentir des choses agréables est chose rare.

L'immersion en pleine nature peut permettre de renouer avec nos sens.

Elle apporte un bol d'air qui nous coupe du quotidien.

Au jardin, on y goûte à la chaleur des rayons du soleil, on écoute le bruit apaisant de l'eau de la fontaine ou le chant des oiseaux, on touche les pétales d'une fleur, on hume l'odeur des végétaux, on admire la beauté d'une rose

Voilà l'essentiel de ce que nous souhaitons rendre accessible à celles et ceux qui ne fréquentent pas encore le Jardin des Hespérides.

5) Concertation, démarche participative

Afin de nous rapprocher des personnes qui sont les premières concernées par ce futur jardin de soin nous avons préparé un sondage par questionnaire qui sera diffusé à un large public courant janvier 2022 : liste de diffusion de l'association (adhérents, leurs proches et sympathisants) mais aussi auprès de différentes structures, des visiteurs, des familles, d'éducateurs libéraux, d'élus.

Nous sommes aussi en contact direct avec le CCAS de la commune et avec Viviane Guével, Conseillère municipale subdéléguée à la Solidarité, aux Séniors et à la Prévention de la pauvreté ainsi qu'avec Fabrice Roussel, Maire de notre commune.

Nous avons hâte de recevoir les retours de ce sondage questionnaire et de découvrir les besoins et attentes des personnes, de leur entourage personnel et professionnel. Nous pourrions ainsi ajuster notre travail et nos propositions pour être au plus près de leurs aspirations.

Notre groupe de travail s'est également rapproché de Romane Glotain du Jardin des Maux'passants et d'Emmanuelle Lutton du Jardin de Vezenne pour s'informer de la création de leur projet, de leur jardin, des objectifs, des activités et du suivi.

Grace à ces rencontres, avec leurs expériences, leurs connaissances et compétences nous avons été confortés dans l'idée de créer un tel projet et cela nous a permis de rester motivées, dynamiques et d'enrichir notre initiative.

6) Ressources et manques

Le Jardin des Hespérides est d'une richesse incroyable avec plusieurs espaces existants :

- Espaces de plantes aromatiques et médicinales,
 - Arbres fruitiers,
 - Espace de jeux en bois,
 - Sentier pédagogique,
 - Coins détente,
 - Espaces potager,
 - Serre géodésique,
 - Parcours pieds nus,
-
- et bientôt une yourte adaptée Personnes à Mobilité Réduite pour pouvoir faire des ateliers même en période hivernale.

Nous avons à cœur de rassembler les ressources dont nous disposons en interne et d'aller récolter celles dont nous avons besoin, pour mener à bien cette proposition d'aménagement et construire ce nouvel espace dédié à l'accueil des publics cités : le jardin de soin.

Tout au long de l'année, plusieurs adhérents prennent part au projet et donnent de leur temps et de leur énergie pour aider à créer les espaces, les entretenir, et aujourd'hui réfléchir collectivement à des ateliers adaptés.

Nous avons déjà eu des temps collectifs à ce sujet ce qui nous a permis entre autre de commencer la création de l'espace de déambulation et de contemplation que nous allons maintenant vous présenter plus en détails.

III – Développement du projet « Nature adaptée »

Précisons d'abord la temporalité dans laquelle nous évoluons.

Nous sommes actuellement en période d' AVANT PROJET (de début 2021 à printemps 2022) : période pendant laquelle nous travaillons en interne (réunion/concertation en groupe de travail "Nature adaptée"), allons à la rencontre d'autres porteurs de projet, ainsi que des publics (entretiens, sondage par questionnaire), et construisons les bases de notre initiative (→ éthique, technique, pédagogique,...)

Courant 2022, nous souhaitons entrer en phase de PROJET (de printemps 2022 à fin 2022) : période de mise en oeuvre et de réalisations.

Chantiers participatifs, moments dédiés à aller-vers les publics cités, organisation de réunions ouvertes à tous, co-construction d'activités nouvelles avec des personnes impliquées, recherche de co-financements des activités d'animations, etc.

1) Les objectifs du jardin de soin

Les finalités :

- Offrir un lieu de ressourcement et d'épanouissement sécurisé où l'on se sent en confiance.
- Sortir du cadre clos que peut représenter l'institution pour certaines personnes.
- Respect de l'environnement, d'autrui et de soi-même.
- Développer, favoriser le lien et la mixité sociale.

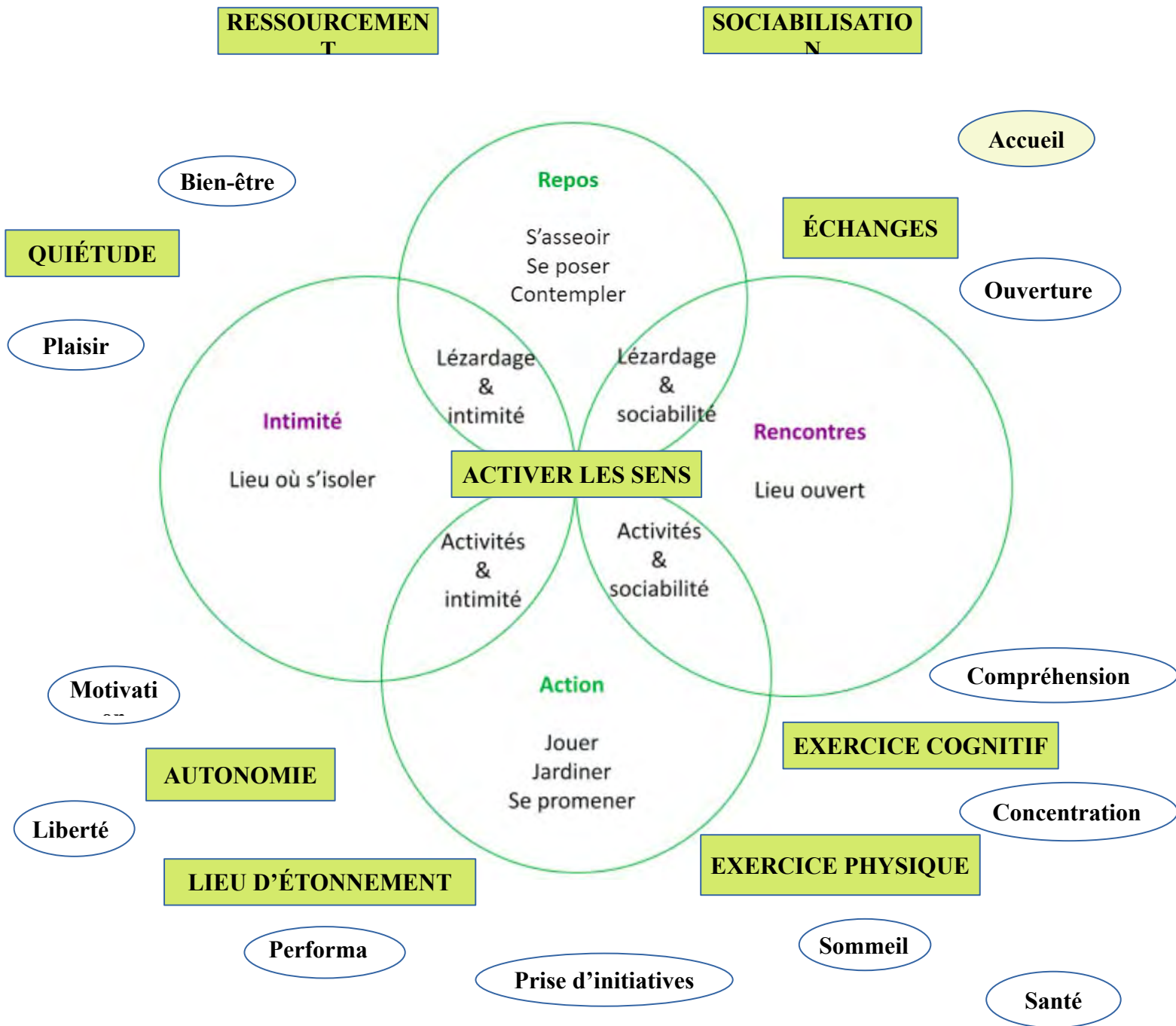
Objectifs Généraux :

- Accessibilité au Jardin, à la nature pour Tous.
- Éveiller les sens des personnes fragiles et vulnérables.
- Favoriser l'activité physique.
- Favoriser le travail de la mémoire, l'orientation spatio-temporelle.
- Réduire le stress, l'agitation.
- Développer l'attention et la concentration.
- Améliorer, développer l'estime de soi.
- Améliorer la prise en charge des personnes par la pratique régulière d'activités en rapport avec le jardin.
- Utiliser l'hortithérapie comme support de médiation adapté à toutes les pathologies.

Objectifs Opérationnels :

- Les personnes seront capables de venir facilement dans le Jardin de Soins et d'y déambuler librement et en toute sécurité.
- Les personnes seront capables d'utiliser les outils pédagogiques du Jardin de Soins.
- Les personnes seront capables d'utiliser leurs sens à la découverte de leur environnement.

"Les bienfaits du jardin de soin et de santé"



2) La conception du jardin de soin et ses usages

a/ Accès, limites et circulations des différentes zones

Nous avons identifié différents espaces dans la partie du jardin qui est la plus calme.

Ces espaces ont été pensés de manière à améliorer l'accessibilité.

Le jardin sera situé à proximité de l'entrée secondaire car l'entrée principale est assez pentue. Aussi il sera accessible par une allée stabilisée où se trouvent des bancs.

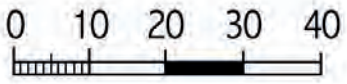
Une signalétique indiquera l'entrée du jardin.

Nous souhaitons faire de cet endroit un lieu de repos, un lieu d'activités, un but de sortie et de promenade accessible, ouvert aux personnes, aux familles et aux accompagnants.

Ce jardin sera structuré en plusieurs parties que nous vous présentons dans les pages suivantes.

PLAN

Echelle 1/1000 ème en A4



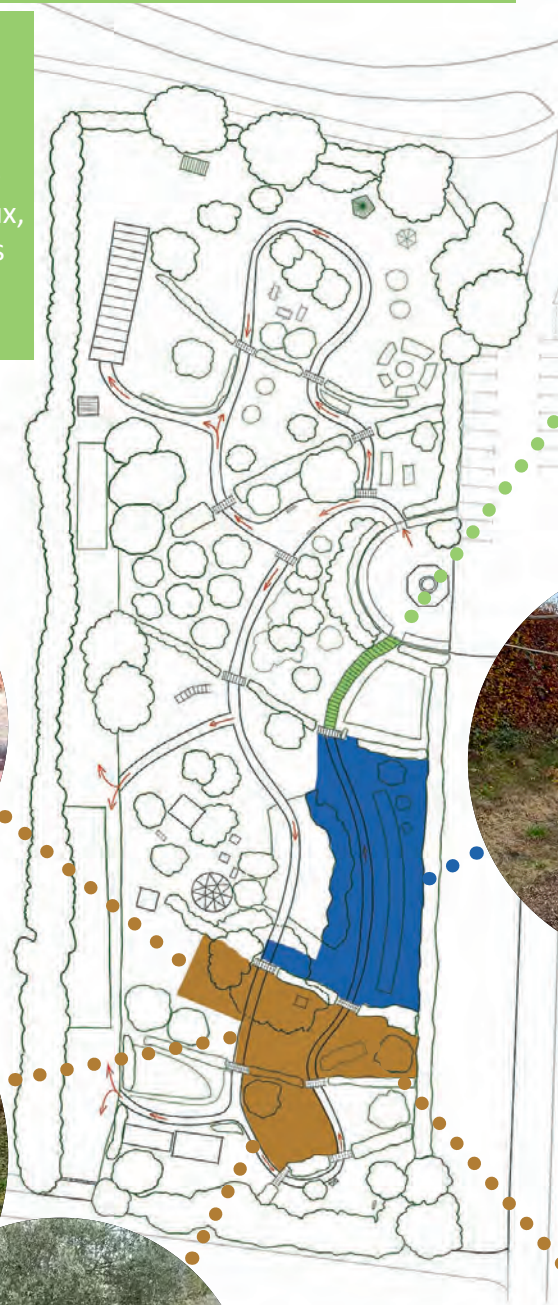
Projet : Jardin de Soins

Le Jardin de Soins aux Hespérides

- Lieu de repos, de promenade accessible, d'activités
 - Ouvert aux personnes, aux familles et aux accompagnants
 - Espaces à adapter, pensés de manière à améliorer l'accessibilité
 - Effet «cocon» dans chaque espace
 - Ouvertures prévues pour permettre de sortir à tout moment
- La sécurité des usagers sera le fil conducteur sur les choix réalisés.

Le Végétal

- Adéquation horticole et botanique
- Esthétisme, associations de couleurs, choix des végétaux, en fonction des pathologies des personnes
- Facilité de culture .



Entrée secondaire
Accès PMR



Zone A



Zone B



PLAN

Echelle 1/200 ème en A4



PLAN PROJET ZONE A



Espaces

Zones dédiées à l'intimité, au repos, à l'activité solitaire ou en groupe, à des exercices spécifiques, aux pathologies traitées

1- Pont existant

Aménagements :

- Installation d'un revêtement anti-dérapant sur le centre du pont
- Pose d'une main courante en bois côté gauche (sens du plan)
- Pose d'un garde-corps en bois côté droit (sens du plan)

2- Serre en verre

· Installation d'une serre sur dalle béton, permettant de se reposer ou de jardiner à l'abri de la pluie ou du soleil .

3- Allée de contemplation

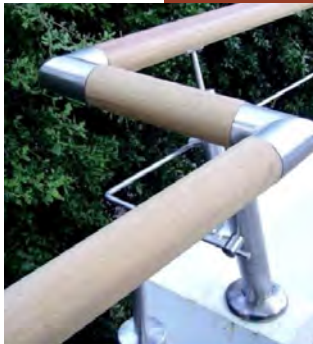
- Allée stabilisée avec bancs de repos et d'observation bucolique
- Bacs de culture pour parcours des senteurs
- Une signalétique indiquera l'accès au jardin (fléchage) .

4- Chemin de déambulation

- Parcours de déambulation sous pergola ajourée permettant le repos, les rencontres, la contemplation avec des bancs intégrés à des bacs de culture (végétaux odorants) .

IMAGES REFERENCES ZONE A

1- Pont



2- Serre en verre

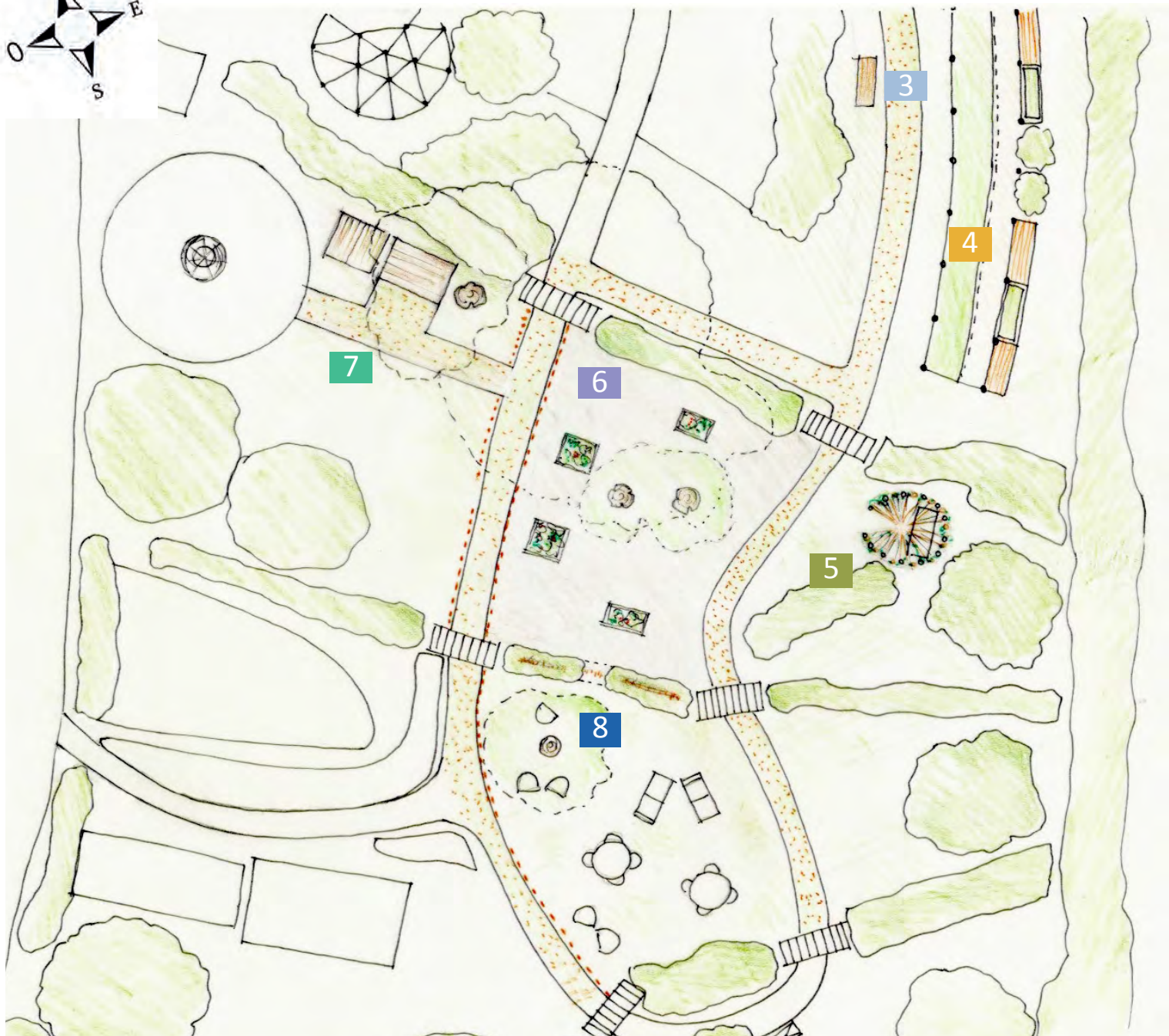


3- Allée de contemplation



4- Chemin de déambulation





5- Coin repos

. Cabane végétale poétique avec banc .

7- Toilettes sèches PMR

. Avec cabanon attenant pour matériel de jardinage
. Chemin stabilisé pour y accéder (+ 1 vers la future yourte).

6 -Espace d'activités

. 4 jardinières surélevées
dont 2 pour fauteuils roulants
sur zone bétonnée ou stabilisée
pour accessibilité PMR
. Espace dédié, repérable et intime
grâce aux ganivelles tout autour

8 - Placette

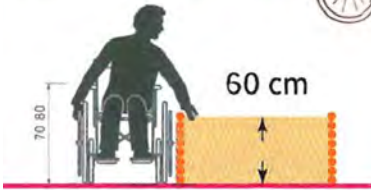
. Espace de convivialité, tout en restant «cocon»
avec ouvertures ajourées pour permettre les interactions
entre les espaces si nécessaire
Propice à la détente, aux échanges et aux rencontres.
Un bel Olivier permettra d'être à l'abri du soleil .

IMAGES REFERENCES ZONE B

5- Coin repos



6- Espace d'activités



8 - Placette



7- Toilets sèches PMR + cabanon



b/ La gestion de l'aménagement, maintien, entretien

La gestion et l'entretien seront fait en concertation entre Laura, l'animatrice salariée, le Cercle-Action « Nature Adaptée », les bénévoles et le Collectif d'Action.

Des chantiers participatifs seront organisés dès février 2022, 1 à 2 fois par trimestre.

IV - Utilisation et projection dans l'avenir

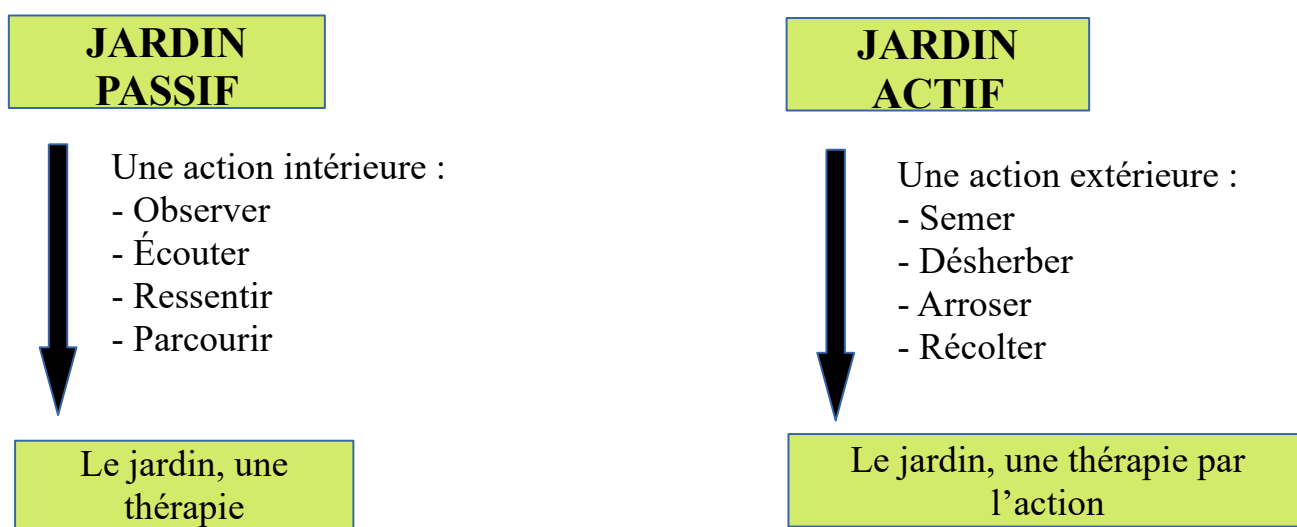
1) Utilisations et animations envisagées

Diverses activités seront envisagées par l'animatrice, les accompagnants, dans et autour du jardin.

De la simple promenade, aux ateliers de jardinage, de stimulations cognitives, en passant par des goûters, des ateliers de peinture et de bricolage autour des éléments de la nature.

Pour le jardinage nous envisageons une partie florale (semis, rempotage) et une partie potager simple avec des tomates, des radis et des plantes aromatiques.

- Animations envisagées et organisation



Les actions extérieures et intérieures sont des moyens d'amener les personnes à un mieux être.

Selon les différentes pathologies, les besoins de chaque individu, en collaboration avec les accompagnants, nous élaborerons ensemble des séances adaptées avec une logique de progression si nécessaire.

Ce jardin évoluera selon les publics accueillis et des réajustements se feront avec et pour les personnes.

Voici les activités que nous souhaitons proposer (certaines ont déjà été testées avec un foyer de vie et des personnes âgées)

- Activités au jardin (semer, planter, désherber, arroser, récolter, bouturer, fabriquer des étiquettes..)
- Jeux au jardin (jeu de piste, rallye photo, découverte autour des sens)
- Se promener, observer, écouter, boire une tisane, lire, chanter..
- Activités artistiques en milieu naturel (Land Art, Vannerie, Mobiles, Modelage argile, Empreintes végétales, décors au jardin..)
- Bricolage (fabrication de mini hôtels à insectes, nichoirs, mangeoires..)
- Ateliers cuisine
- Transformation de plantes aromatiques et médicinales (baumes et crèmes aux plantes

Temporalité

Notre objectif est d'accueillir des personnes au quotidien et de proposer différents ateliers tout au long de l'année et des saisons.

2) Critères d'évaluation proposés

Évaluation des répercussions du jardin de soin sur :

- Les comportements des bénéficiaires

La participation et le comportement des patients lors d'ateliers dans le jardin feront l'objet de transmissions, d'échanges avec les accompagnants et le groupe de travail.

- La sociabilité (rapports entre accompagnants, accompagnés, familles et environnement proche)

La fréquentation du jardin sera observée régulièrement.

Une question sur le jardin sera ajoutée au questionnaire de satisfaction de fin de journée pour les personnes accompagnées et il y aura aussi une boîte à disposition au jardin.

Participation envisagée

- Les échanges de pratiques d'évaluations
- La communication et la valorisation du Jardin de Soins

Le jardin et son évolution dans le temps et les saisons feront l'objet d'une rubrique sur le site internet de l'association et dans le magazine bimensuel de la commune (articles et photos)

La création du jardin fera l'objet d'articles dans la presse locale ainsi que tous les événements qui pourraient s'y rapporter ou s'y dérouler.

- L'élaboration d'un bilan et sa diffusion

Une évaluation continue des activités « Nature adaptée » sera assurée au sein du groupe de travail, en collaboration avec les adhérents-usagers du Jardin de Soins et en lien avec le collectif gestionnaire de l'association, le Collectif d'Action.

Cette évaluation continue se portera notamment sur la fréquentation du Jardin de Soins, son utilisation par les personnes concernées et leur entourage, et suivra l'évolution de ce projet.

Un bilan annuel sera envoyé aux différents partenaires.

V - Financement

1) Coût du projet – Nos besoins

Terrassement – circulations Dalle pour serre		15844,67 €
Serre		5522 €
Cabane outils		3249,90 €
Ganivelles		595,20 €
Main courante sur pont		2130,76 €
Revêtement antidérapant pont		458 €
Bancs x6	6 x 229	1374 €
Végétaux		250 €
Jardinières(2 de Terraform + 2 de Woodblocx)		Woodbloc 694 € Terraform 2472 €
Terreau pour les 4 jardinières (2600 L)		512,24 €
Toilettes sèches PMR + barre relèvement		7036,5 €
Outils adaptés de jardin :		
Lots 3 mini outils Jardinou x2		140 €
Arrosoirs ergonomiques x4		38,40 €
Total		40 317, 67 €

(Devis mis en pièce jointe du dossier)

Nous organisons plusieurs chantiers participatifs afin de nous aider dans nos actions et à réfléchir collectivement de quelle manière nous pouvons mener à bien ce nouveau projet. Nous allons également fabriquer des jardinières surélevées à l'aide de matériaux de récupération. Pour que ce projet puisse voir le jour, un travail d'accessibilité, d'aménagements et de création de différents ateliers va devoir être réalisé. Pour concrétiser ce projet nous avons besoin de matériel adapté.

VI – Conclusion

Nous avons tenté dans ce document de vous présenter l'essentiel de notre projet « *Nature adaptée* » et du chantier-aménagement d'une partie du Jardin des Hespérides en *Jardin de soin*.

Au sein des *Lézards au Jardin*, cette initiative se tisse et se construit ensemble, en égalité des places, entre bénévoles et professionnelles de l'animation nature-environnement. Les valeurs qui nous animent nous amènent à aller-vers les autres et à partager avec eux nos aspirations, pour continuer à co-construire les choses dans la participation et le plaisir de faire ensemble.

Nous avons à cœur de continuer à proposer des activités nature-environnement sur le territoire en offrant à tous les publics les mêmes chances d'accéder aux bienfaits de la nature que nous offre le Jardin des Hespérides.

Nous portons ce projet avec la conviction des petits pas, qu'il est possible d'aboutir en travaillant doucement mais sûrement, à plusieurs, pour aller plus loin. Notre vœu, que 2022 soit une année de chantiers participatifs, de réunions ouvertes, de rencontres préalables avec les publics, et que les premiers accueils puissent avoir lieu dans les meilleures conditions pour tous-toutes.

Merci de l'attention que vous porterez à notre projet.



Association Lézards au Jardin

Siret : 81765845300011

Adresse : 6 Chemin du Lavoir de Mazaire
44240 La Chapelle sur Erdre

Mail : collectif@lezards-au-jardin.com

Téléphone : 06 58 90 66 69

Site internet : <http://lezards-au-jardin.com/>