

La petite Gare / Tiers-lieu culturel
Rezé Pont Rousseau

LA *petite*
GARE

La petite Gare

Budget participatif departement 44

Historique du projet

Février 2021 : des habitantes du quartier de Pont-Rousseau prennent connaissance de l'appel à projets de la SNCF pour la gare de Pont-Rousseau. Alors que la crise sanitaire vient d'imposer à tous des temps d'isolement imprévisibles et imprévus, elles rêvent de pouvoir créer dans cette gare un lieu permettant de susciter des rencontres, de renforcer les liens humains, de partager des projets, des idées, des envies.

Mise en service en 1875, cette petite gare, facilement identifiable et située dans un quartier en pleine transformation, est un point d'ancrage fort pour les habitant·e·s de Rezé. Elle peut devenir un lieu de réunion central à Rezé, une sorte de "place du village" qui transmet la culture, en laissant la part belle aux initiatives citoyennes... un espace de vie au cœur d'un quartier aux multiples facettes.

Un premier petit collectif se lance alors dans l'aventure et pose les premières pierres d'un projet de tiers-lieu culturel qui intègre au rez-de-chaussée, la première librairie indépendante et généraliste de Rezé. À l'étage, l'ancien appartement du chef de gare sera quant à lui réservé à l'accueil de professionnels du monde des mots / de l'écriture, et proposera, à tous, une programmation qui questionne, explore, et invite chacun à repenser sa place dans un monde en transition(s).

Février 2023 : depuis 18 mois maintenant, le collectif agit en tant que maître d'ouvrage délégué : il réalise, pour le compte de la SNCF (qui les financent), les travaux de remise aux normes et d'accessibilité de la gare de Pont-Rousseau. L'agence nantaise Tact Architectes a été missionnée pour les accompagner dans ce chantier de grande ampleur. Après de longs mois d'étude, de chiffrage et de négociations, le chantier a pu débuter en janvier 2023. Les travaux de gros œuvre se sont achevés mi mars. Les travaux de plâtrerie, menuiserie, serrurerie prennent la relève.

L'ouverture de la librairie est prévue fin juin.

L'espace de travail partagé sera quant à lui disponible début septembre.

Un nouveau chapitre s'ouvrira alors pour la gare de Pont-Rousseau.

LA petite
GARE

01 Notre mission

Favoriser le lien social et (re)donner aux
rézén·ne·s le plaisir des mots



(re)donner aux rézéen·ne·s le plaisir des mots

L'écriture n'est pas quelque chose de sacré. Il faut la manipuler, la tordre.
Elle permet de se défaire de son genre, de sa condition sociale, de sa religion, de sa nationalité.
Elle nous permet d'explorer une société qui nous interroge, nous intrigue parfois.
Elle nous offre l'opportunité de parler de tout sans avoir peur des tabous.
Elle ouvre de nouveaux univers, de nouveaux horizons.
Elle ouvre des destins impossibles et permet même d'investir d'autres vies.
L'écriture est un exercice d'émancipation et une expérience de liberté qui transgresse les frontières. Il s'agit d'une liberté absolue.

A travers le projet qu'il porte à l'étage de *La petite Gare*, le collectif "La voie est libre" propose d'accompagner chacun·e dans l'appropriation de l'écriture et du plaisir d'écrire, de permettre à chacun·e d'écrire exactement ce qu'il/elle ressent, d'exprimer les pensées qui le/la traversent, pour développer sa créativité, son esprit critique, et trouver de nouveaux territoires d'expression.

Pour cela, l'association souhaite mobiliser les professionnel·le·s du monde des mots et de l'édition (auteurs, illustrateurs, journalistes, graphistes, traducteurs, éditeurs, scénaristes, coloristes, conteurs...).

**"A la question : "pourquoi écrivez-vous?",
Saint-John Perse répondait : "pour mieux vivre".**

Si l'écriture a cette capacité extraordinaire, c'est parce que le processus de création littéraire emprunte des chemins de traverse : le jeu de la fiction, la mise en scène de soi, l'invention de nouveaux personnages ou le langage poétique. C'est précisément par ce jeu, par ces mécanismes romanesques, cette prise de distance, que ce qui était bloqué trouve le moyen de se dire et de se libérer."

Aurélia Ringard
Auteure et animatrice d'ateliers d'écriture

Un projet au service du vivre-ensemble à Rezé

UN LIEU DE VIE

On y échangera des idées, on y confrontera des avis,
on y fera naître les énergies.

On s'y reliera, on s'y rencontrera, on y (des)apprendra, on s'y amusera.

On questionnera, on explorera, on développera les sujets
avec davantage de perspective.

On remettra en causes nos certitudes.

UN LIEU DE LIENS

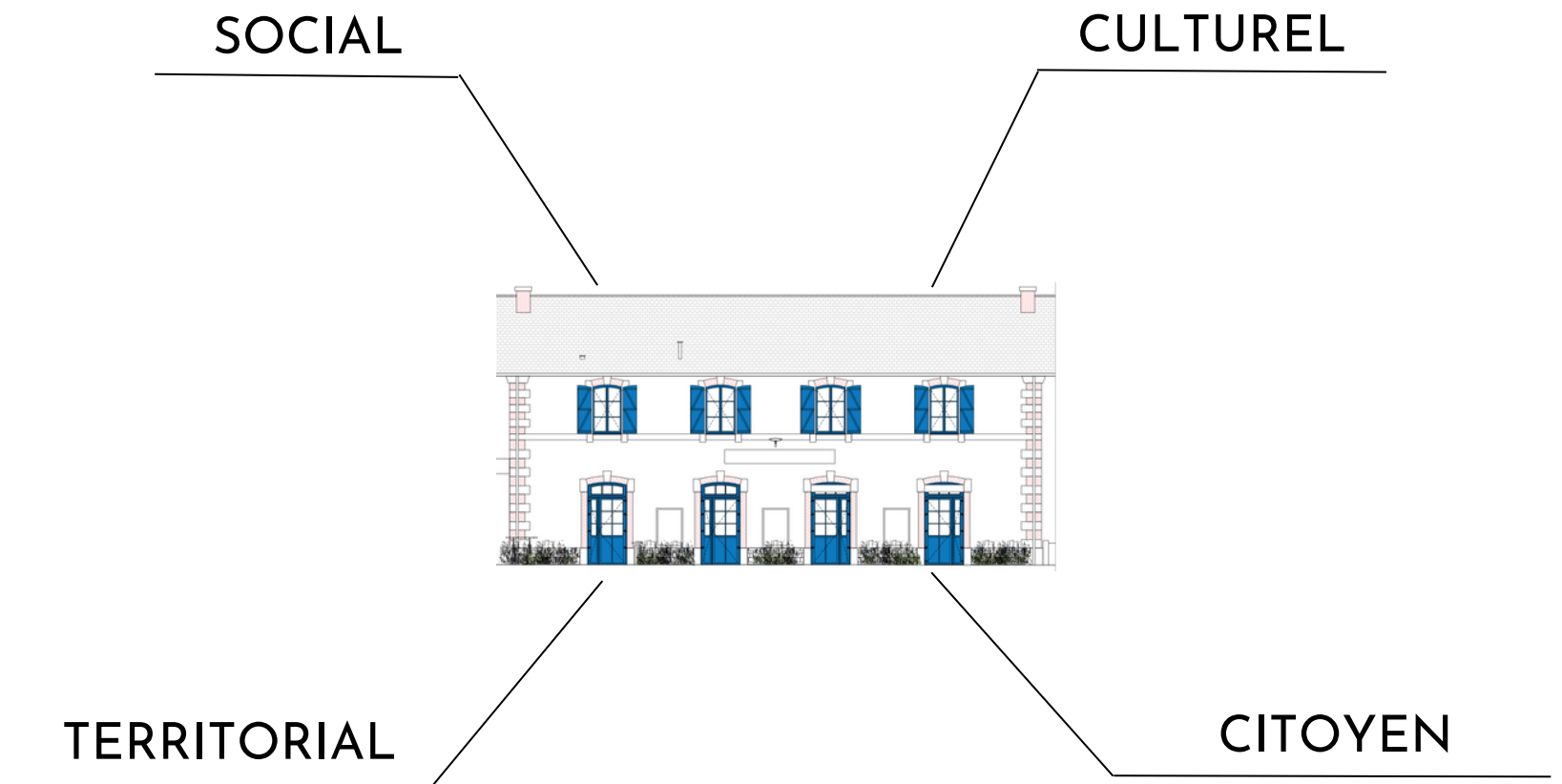
Pour les voisin·e·s, pour les rezéen·ne·es, et tous les
esprits curieux et créatifs d'ici et d'ailleurs.

Pour ceux qui ont des idées dans tous les sens et des expériences à partager.

Pour ceux qui se posent des questions et tentent d'y trouver des réponses.

Ensemble, on choisira de devenir les auteurs, les artisans, les acteurs,
les réinventeurs de notre monde.

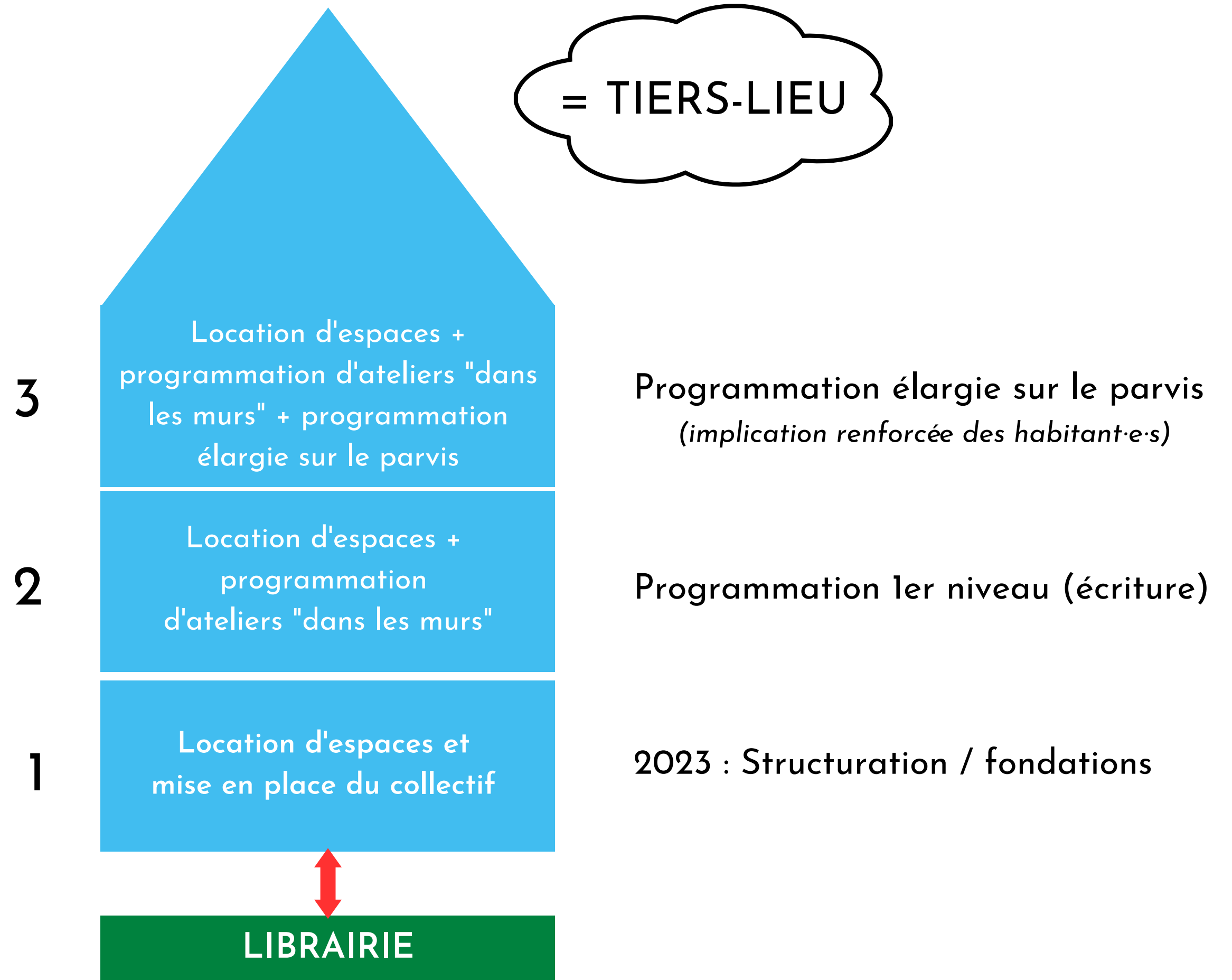
La petite Gare est un projet...



Collectif La voie est libre

LA petite
GARE

Un projet associatif qui se construit au gré des rencontres, et pas à pas...



Publics visés par nos actions

LES PROFESSIONNELS

Editeur·rice·s
Auteur·rice·s
Illustrateur·rice·s
Traducteur·rice·s
Graphistes
Coloristes
Conteur·euse·s
Scénaristes
Médiateur·rice·s
Journalistes
Artistes
... et autres professionnel·le·s
du monde de la culture

LE GRAND PUBLIC

Tous rezéen·ne·s, tous quartiers

Enfants riverains
Résident·e·s seniors Villa Gingko
Patient·e·s Confluent
Foyer jeunes travailleurs
Usagers de la gare

*Prenant place dans un quartier
marqué par la diversité mais aussi
par les inégalités, nous souhaitons que
notre programmation reste accessible,
tant sur le fond que sur le prix).*

LES SCOLAIRES

Ecole de Port au Blé
Ecole Salengro
Collège de Pont-Rousseau
Collège Salvador Allende
Lycée Jean Perrin
CDI

ENTREPRISES ET COLLECTIVITES

Ville de Rezé
Nantes Métropole
Comités d'entreprises
Salariés
...

Ces professionnel·le·s seront prioritaires pour l'occupation des postes de l'espace de travail partagé. Leurs compétences pourront, s'ils le souhaitent, nourrir notre programmation autour des mots, à destination du grand public.

Premiers ateliers envisagés pour 2023/2024

Nous envisageons de proposer des ateliers en lien avec les pratiques de professionnel·le·s (occupants de l'espace de travail partagé, entre autres), ceci à travers une programmation dédiée, tout au long de l'année. Le message doit être clair pour le public : à la Petite Gare, on vient jouer avec les mots !

Au terminus de l'infox

Par Marine Dumeurger

Ateliers d'éducation aux médias pour adolescents à partir de 12 ans.

Jeux de plumes

Par Aurélia Ringard

Ateliers d'écriture pour adolescents entre 12 et 15 ans.

Les petits écrivains

Par Anne Rivière

Ateliers d'écriture et de réalisation d'un petit livre pour enfants de 6 à 8 ans.

Ecrire son premier scénario

Par José Eon

Ateliers d'écriture de scénarios de courts-métrages pour adultes

Ouvrir un livre pour rêver et penser le monde

Par Alexandrine Cortez

Ateliers philo pour enfants de 6 à 12 ans

Ecrire sa bande dessinée

Par Karine Parquet

Ateliers d'écriture de bandes-dessinées pour enfants (à partir de 8 ans), adolescents et adultes.

02 Présentation du lieu

Ancrée depuis près de 150 ans dans un quartier aujourd'hui en pleine de transformation, *La petite Gare* a été pensée comme un lieu vivant, en mouvement, et ouvert sur son quartier.



Réinventer la gare de Pont-Rousseau

Notre projet va prendre place dans ce contexte coloré et dans un bâtiment typique des gares du Pays de Retz. Mise en service en 1875, la gare de Pont-Rousseau, fait partie du patrimoine rezéen et est bien identifiée par les habitants du quartier, mais aussi plus largement par toutes les personnes qui arrivent au terminus de tram pour rentrer chez eux ou prendre leur train vers la mer.

La petite Gare, qui passe pour une maison de bord de plage avec ses volets bleus et son toit en pente, facilement identifiable, ouverte sur une esplanade piétonne et située dans un quartier mixte et en pleine transformation, se doit d'être un lieu ouvert aux habitants de Rezé. La ligne de chemin de fer qui y passe pour rejoindre la mer, l'horizon, est une invitation au rêve et à l'imagination. Une identité forte propice à l'expérimentation et à la créativité.

A l'heure actuelle, une partie des locaux de la gare de Pont-Rousseau est vide. Aussi, ce projet de transformation en tiers-lieu culturel prend tout son sens. Il raconte par son nouvel usage, la capacité de lieux existants à se réinventer.

A l'étage de la gare, l'enjeu de notre projet réside dans la fabrication d'un véritable lieu de vie et de rencontres, un espace de culture et d'échanges ouvert sur le quartier.



Au rez-de-chaussée : la première librairie indépendante et généraliste de Rezé

Située aux portes de Nantes et dans le Sud Loire, à la jonction de 2 lignes de tramways desservant le centre ville de Nantes, et d'une gare reliant Nantes en 5 minutes, la gare de Pont-Rousseau nous a semblé être le lieu idéal pour l'ouverture de la première librairie indépendante et généraliste de Rezé.

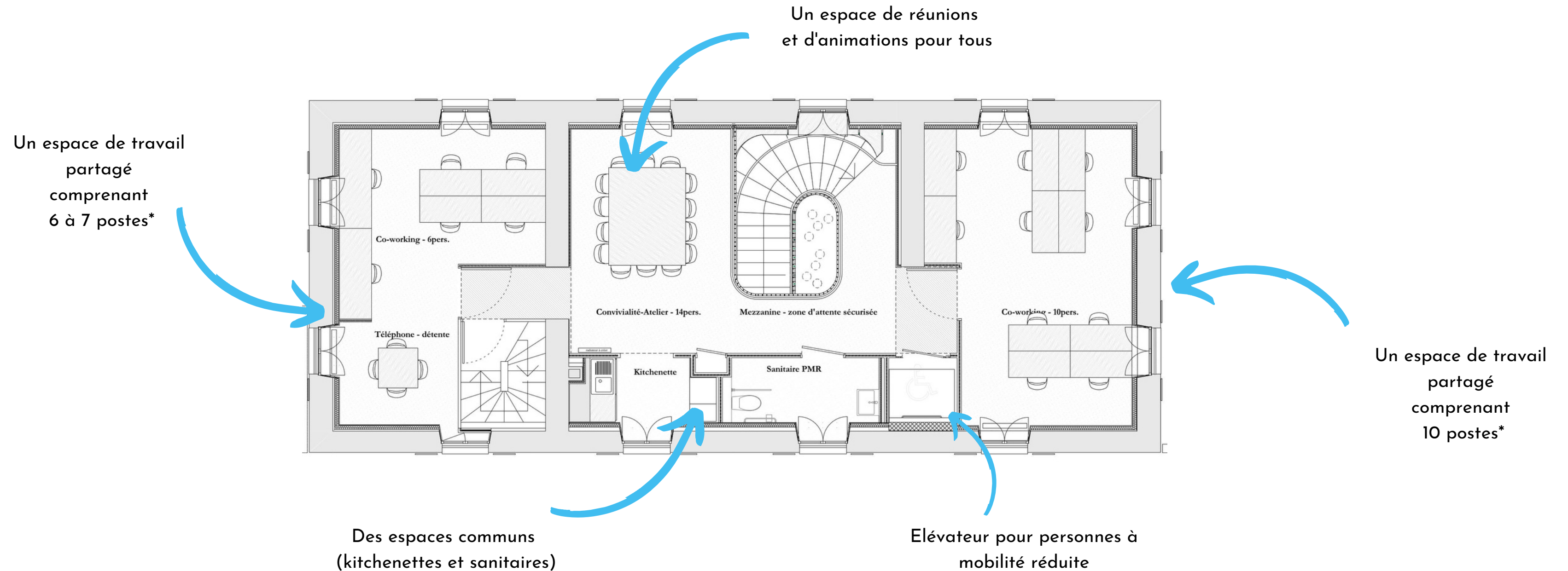
Portée par Carole Dolcini et Nolwenn Gandon, la librairie de *La petite Gare* sera une librairie incarnée, généraliste et singulière. Leurs expériences respectives à la librairie Vent d'Ouest, Durance, Les Lucettes et à la HAB Galerie permettront aux rezéen-ne-s de bénéficier de conseils de grande qualité et d'un assortiment à la fois accessible et exigeant. Une déambulation entre ses rayons révélera le choix et les goûts de ses libraires pour la littérature, l'écologie et le féminisme.

La librairie ouvrira ses portes du mardi au samedi, de 10h à 19h. Plus de 6500 références y seront proposées, dans des rayons allant de la littérature française et étrangère aux sciences humaines, en passant par la bande dessinée, la littérature jeunesse, ou la vie pratique.

Une sélection de jeux de qualité viendra agrémenter cet assortiment.



Prochainement, dans l'ancien appartement du chef de gare...



*Loués 150€ TTC / mois, ces postes de travail sont prioritairement destinés aux professionnel·le·s du monde des mots, de l'écriture, de l'édition, et plus largement de la culture.

Collectif La voie est libre

LA petite GARE

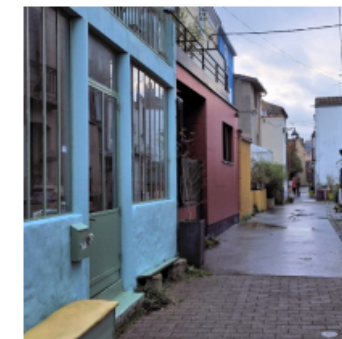
Une atmosphère intérieure chaleureuse et colorée

« Rezé les couleurs »

La ville de Rezé est le lieu d'expérience architecturale, moderne et contemporaine, dont la cité radieuse fait figure de proue. L'architecture vernaculaire teintée de façades colorées est une autre particularité identitaire de Rezé. Utilisées pour rompre la monotonie du béton gris, les couleurs vives composent les façades de la cité radieuse et font écho aux maisons colorées des différents quartier de Rezé. Une identité colorée dont la ville a fait sa fête : « Rezé les couleurs ».

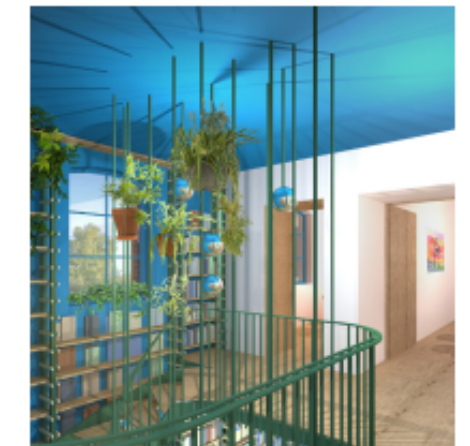


La cité radieuse, Rezé
Le corbusier



Un espace chaleureux et gai

La petite Gare sera un espace chaleureux et gai, qui doit inviter à entrer et donner envie d'y rester. Les atmosphères imaginées proposent un univers coloré qui part du rez-de chaussée, déclinant les colorimétries des menuiseries bleues du bâtiment, et instaurant un dialogue entre extérieur et intérieur. Le travail de la couleur participe à donner à ce lieu une identité singulière. Les associations de couleurs et matériaux qui y seront proposées, le bleu et le vert notamment, puisent dans des références imagées de maisons d'artistes (Majorelle, Frida Kahlo, Barragan...) qui s'inscrivent en écho avec le petit patrimoine de maisons de pêcheurs colorées qui jalonnent le territoire rezéen.



03 Aménagement et mobilier : nos besoins

Travaux de finition



Dans le prolongement de la librairie située au rez-de-chaussée, nous imaginons l'espace de l'étage comme un espace chaleureux et gai, qui doit donner envie d'y entrer, et d'y rester. L'atmosphère imaginée par les architectes nantais de Tact Architectes propose un univers coloré déclinant les colorimétries des menuiseries bleues du bâtiment, et instaurant un dialogue entre le rez-de-chaussée et l'étage, ainsi qu'entre l'intérieur et l'extérieur de la gare.

Pour rester fidèles au projet architectural proposé par l'agence Tact et créer de la cohérence entre le projet associatif et celui de la librairie, dans une logique de tiers lieu, il nous envisageons un budget de 1600€ pour de l'achat de peinture (+ petit matériel de peinture), et des luminaires identiques à ceux qui seront proposés au sein de la librairie.

NB : les travaux de peinture et de finition seront réalisés par les membres du collectif.

Aménagement mobilier des espaces de travail partagés



Une attention particulière sera portée au choix du mobilier de l'espace de travail. Pour favoriser l'attractivité de notre espace auprès des professionnel-le-s, la qualité et le confort du mobilier que nous y intégrerons est un point à ne pas négliger. C'est pourquoi nous souhaitons opter pour une solution "standardisé", plutôt que par une solution de type "système D" (ex : chacun ramène ses meubles). Par ailleurs, il nous semble essentiel de pouvoir intégrer une dimension écologique dans le choix du mobilier, afin d'anticiper et de minimiser les impacts liés à leur production, leur utilisation et leur élimination.

C'est pourquoi nous aimerions pouvoir investir dans un mobilier répondant (dans la mesure du possible) aux critères suivants :

- Bois de bouleau labellisé FSC issu de forêts gérées durablement en Europe
- Zéro produit chimique (utilisation d'une huile-cire 100% naturelle).
- Optimisation des chutes de bois pour lutter contre la sur-consommation des ressources
- Recyclage des chutes inutilisées
- Cycle de vie maîtrisé et rénovation du mobilier pour lui donner une deuxième, troisième, voire une quatrième vie avant d'être recyclé

Cet engagement présente un surcoût, comparativement à une solution standard (type Ikea ou Leroy Merlin), pour lequel nous sollicitons une demande de soutien à hauteur de 12 750€ (bureaux + chaises).

Aménagement des espaces communs



Pour les espaces communs (salle de réunions / d'animations) et espace "détente", nous envisageons d'opter pour du mobilier de seconde main. Outre "Le bon coin" ou les ressourceries classiques, nous avons identifié en ce sens plusieurs prestataires spécialisés dans la région : ocaburo (mobilier de bureau d'occasion / économie circulaire, murmur réemploi (spécialiste du réemploi des matériaux, équipements, mobiliers dans le Grand Ouest), articonnex (matériaux à petits prix), ou encore la ressourcerie culturelle à Montaignu. Nous sollicitons pour cela une aide de 2 250€.

Aménagement des espaces communs



Après mûre réflexion et suite aux conseils qui nous ont été fournis en la matière, nous envisageons l'achat d'une kitchenette neuve. Cette solution s'avère en effet être la plus économique, la plus fonctionnelle et la plus durable dans le temps. Le modèle est les équipements de la kitchenette ne sont pas arrêtés à ce stade. Toutefois, nous y accorderons le temps de la réflexion car cet équipement sera particulièrement sollicité, tant par les occupants de nos espaces de travail que par les intervenants et/ou participants des ateliers que nous souhaitons organiser dans notre espace commun. Une provision de 2 500€ a été intégrée dans notre budget prévisionnel à cet effet.

Budget prévisionnel de l'investissement travaux / aménagement / mobilier

FRAIS DE LANCEMENT	MONTANTS HT
Luminaires	500,00 €
Peinture et petit matériel	1 100,00 €
Total frais travaux / finitions	1 600,00 €
Kitchenette	2 500,00 €
17 bureaux (hypothèse : 350€ HT l'unité)	5 950,00 €
1 table réunion	950,00 €
12 chaises salle de réunion (hyp : 50€ l'unité)	800,00 €
canapé 2nde main	500,00 €
17 chaises de bureau (hypothèse : 400€ l'unité)	6 800,00 €
Total frais mobilier	17 500,00 €

>> Détails du budget prévisionnel du projet d'investissement, et du budget de l'association : page 29

O4 Un projet citoyen



A l'origine, trois habitantes souhaitent faire rayonner la culture et créer du lien dans leur quartier



Juliette vit dans le quartier Port-au-Blé. Souhaitant s'engager concrètement à l'échelle de son quartier, elle a porté la candidature du projet *La petite Gare* auprès de la SNCF, en 2021 et continue à développer le projet associatif avec le collectif *La voie est libre*.



Aurélia anime des ateliers d'écriture pour être au service de celles et ceux qui n'osent pas encore revendiquer le droit d'écrire, par timidité personnelle ou sociale. Elle a publié son premier roman, *Jour bleu*, en juin 2021.



Agathe vit dans le quartier de Pont-Rousseau. Engagée pour son territoire, elle s'investit professionnellement et bénévolement dans plusieurs projets autour de la culture ou de l'alimentation durable.

Aujourd'hui, un collectif de citoyen·ne·s engagé·e·s



Maryline Beury
Traductrice
Habitante du quartier Pont-Rousseau



José Eon
Scénariste, réalisateur et enseignant
Habitant du quartier Hôtel de Ville



Marine Dumeurger
Journaliste et autrice
Habitante du quartier Saint-Paul



Anne Rivière
Autrice jeunesse
Habitante du quartier Ragon



Anaïs Guillemot
Développement et diffusion de
projets chorégraphiques - Météores
Habitante du quartier Pont-Rousseau



Caroline Vanhoove
Correctrice



Nolwenn Gandon
Co-gérante de la librairie



Carole Dolcini
Co-gérante de la librairie
Habitante du quartier Pont-Rousseau



Juliette Munier
Porteuse du projet
Habitante du quartier Port au Blé



Agathe Perina
Bénévole
Habitante du quartier Saint-Paul

Une gouvernance partagée

Nos modes de gouvernance et de fonctionnement reposent sur la volonté de privilégier les relations de coopération au sein de l'association, et sur le souhait de développer l'autonomie des membres qui composent notre collectif. La participation, le partage, la collaboration et la transparence sont quotidiennement encouragés et structurent pour nous le "faire-ensemble".

Depuis novembre 2022, notre collectif se réunit une fois par mois, pour faire le point sur les différents sujets en cours et fixer les prochaines étapes du projet. A cette occasion, nous veillons à une juste répartition des pouvoirs et responsabilités associées, en attribuant à chacun-e des missions concrètes. Notre organisation ne vise pas la co-décision, sur chaque sujet, en permanence. Nous pensons qu'il est plus efficace que chacun, dans son rôle, soit autonome pour arbitrer s'il décide seul, s'il consulte le collectif, ou s'il fait appel à une décision de groupe.

Nous "apprenons en marchant". Notre mode de gouvernance se structure chaque jour, dans chacune de nos actions. Nous avons l'espoir de réussir à construire, petit à petit, un modèle qui nous soit propre et continue à faire sens pour chacun-e de ses membres qui le compose.

Composition du bureau :

- Juliette Munier - Présidente
- Caroline Vanhoove - Secrétaire

Le parvis : une "place du village" pour plus de lien social

Une place est traditionnellement un lieu qui produit du lien social, un "terreau" propice aux initiatives portées par les habitants.

Au delà des activités que nous envisageons de mettre en place dans l'enceinte de la gare, nous portons naturellement un intérêt tout particulier au parvis de *La petite Gare*.

Actuellement vaste, impersonnel et minéral, il nous semble que cet espace pourrait être au contraire une belle "place de village", un véritable vecteur de rencontres et de connexions. L'appropriation du parvis par les habitant·e·s, et par les acteurs·rice·s de *La petite Gare* pourrait permettre aux personnes du quartier de mieux vivre ensemble, de s'approprier l'espace public, et in fine d'en prendre soin. Nous avons en effet la conviction que la ville de demain, pour être résiliente, doit repenser son maillage à l'échelle micro-locale, au plus près du quotidien de ses habitant·e·s.

Évènements festifs, repas des voisins, actions de végétalisation de la place, ateliers d'écriture, conversations ou cercles de parole en extérieur... les idées ne manquent pas pour (re)créer de la convivialité à l'échelle de notre quartier. Idéalement, notre souhait serait que ces projets soient pensés avec et pour les habitants, et en lien étroit avec les bailleurs sociaux des immeubles voisins, avec l'équipe du Blablabar, la ville de Rezé et Nantes Métropole. Le rôle de la ville dans cette démarche pourrait être par exemple de réduire ou lever les obstacles administratifs et juridiques, mettre à disposition des équipements (aménagement urbains), intervenir en amont en identifiant les habitants les plus motivés, proposer un accompagnement...



05
Un projet ancré
sur son territoire

La place des habitant·e·s dans notre projet

Parce que nous considérons que les mots et les liens sont au coeur de notre notre humanité et représentent un fondement de notre société, notre projet s'adresse à tous les habitants de Rezé.

Notre projet s'adresse à tous ceux qui...

...veulent veut comprendre, apprendre, expérimenter

... changer leur rapport à l'écriture et/ou la parole

... se relier à soi, aux autres, au monde

... retrouver le sens des mots

... valoriser les langues

... développer l'écoute et favoriser le dialogue

... prendre tout simplement plaisir à se parler

Notre envie : créer ensemble une démarche collective citoyenne et humaniste.

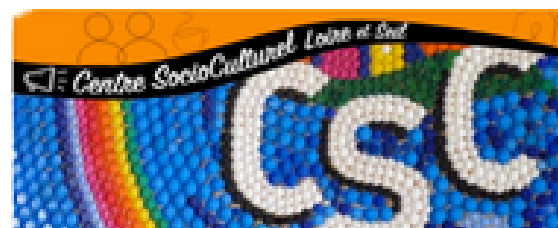
Concrètement, nous aimerions associer les habitant·e·s du quartier dans :

- Les choix de notre programmation
- La mise en place d'ateliers
- Le projet d'animation du parvis de la gare
- La mise en place de projets ou action annexes au projet de La petite Gare
- L'organisation d'une grande fête des voisins chaque année
- etc...



Les structures que nous aimerions associer à nos actions

Parce que Rezé est écosystème culturel, citoyen et social de valeur, nous pensons notre projet en lien étroit et en complémentarité forte avec les actions menées au quotidien par :



Collectif La voie est libre

LA petite GARE

06 Annexes : budgets détaillés

Budget prévisionnel du projet d'investissement

Budget participatif
département 44

Actions du 1er juillet 2023 au
30 juin 2024

CHARGES		
Charges directes		
	INVESTISSEMENT	TOTAL
60- Achat		
Achat matières et fournitures	1 600,00 €	1 600,00 €
Achats prestations de services		- €
Fournitures d'entretien et petit équipement		- €
Fournitures administratives		- €
Décor, meubles et accessoires	17 500,00 €	17 500,00 €
Frais de régie		- €
Total	19 100,00	19 100,00
61 - Service extérieurs		
Sous traitance générale	13 000,00 €	13 000,00 €
Locations mobilières		- €
Location immobilières		- €
Entretien et réparations		- €
Primes d'assurance		- €
Documentation générale et artistique		- €
Total	13 000,00 €	13 000,00 €
62 - Autres services extérieurs		
Intermédiaires et honoraires	1 475,00 €	1 475,00 €
Publicité, communication		- €
Déplacements, missions		- €
Frais postaux		- €
Téléphone, fax et internet - installation	300,00 €	300,00 €
Services bancaires et assimilés		- €
Cotisations adhésions		- €
Total	1 775,00 €	1 775,00 €
64- Charges de personnel		
Rémunération des personnels		- €
Charges sociales		- €
Autres charges de personnel		- €
Total	- €	- €

PRODUITS		
Ressources directes		
	INVESTISSEMENT	TOTAL
70 - vente de produits finis, de marchandises, prestations de services		
Ateliers		- €
Locations	1 000,00 €	1 000,00 €
Total	1 000,00	1 000,00
73 - Dotations et produits de tarification		
Total		-
74 - Subventions d'exploitation		
Subvention Etat - DRAC		- €
Subvention Région		- €
Subvention Département	20 000,00 €	20 000,00 €
Subvention Ville	10 000,00 €	10 000,00 €
Autres subventions / sociétés civiles		- €
Organismes sociaux (CAF...) à détailler:		- €
Fonds européens (FSE, FEDER...)		- €
L'agence de services et de paiement (emploi aidé)		- €
Autres établissements publics		- €
Aides privées (fondation)		- €
		- €
		- €
		- €
		- €
		- €
		- €
		- €
		- €
Total	30 000,00	30 000,00

Budget prévisionnel du projet d'investissement

Budget participatif
département 44

Actions du 1er juillet 2023 au
30 juin 2024

65- Autres charges de gestion courante		
Redevances, logiciels, brevets, licences		- €
Droits d'auteur		- €
Charges diverses gestion		- €
Total	- €	- €
66 - Charges financières		- €
67 - Charges exceptionnelles	1 900,00 €	1 900,00 €
68 - Dotation aux amortissements, provisions et		- €
69 - Impôt sur les bénéfices (IS); Participation des salariés		- €
TOTAL DES CHARGES	35 775,00 €	35 775,00 €
Excédent prévisionnel (bénéfice)		

75 - Autres produits de gestion courante		
756. Adhésions asso, dons, mécénat	475,00 €	475,00 €
758. dons manuels - mécénat	4 300,00 €	4 300,00 €
		- €
Total	4 775,00	4 775,00
76 - Produits financiers (intérêts)		
77- Produits exceptionnels		
78 - Reprises sur amortissements et provisions		
79 - Transfert de charges		
TOTAL DES PRODUITS	35 775,00	35 775,00
Insuffisance prévisionnelle (déficit)	-	-

La subvention sollicitée de 20 000 €, objet de la présente demande représente 56% du total des produits du projet.
(montant sollicité / total du budget) x 100

Budget de l'association

Budget participatif
département 44

Du 1er juillet 2023 au 30 juin
2024

CHARGES	MONTANTS	PRODUITS	MONTANTS
Charges directes		Ressources directes	
60 - Achats		70 - Vente de produits finis, de marchandises, de prestations de services	23 943,00 €
Achats matières et fournitures structurel	5 600,00 €	73 - Dotations et produits de tarification	
Achats matières et fournitures projet	1 600,00 €	74 - Subventions d'exploitation	
Achats prestations de services projet	5 000,00 €		
Décor, meubles et accessoires projet	11 000,00 €		
Frais de régie	100,00 €		
61 - Services extérieurs		Etat : DRAC	5 000,00 €
Location et charges locatives	8 560,00 €	Conseil régional :	
Location projet	500,00 €	Conseil départemental :	
Entretien et réparation	500,00 €	Ville de Rezé :	25 000,00 €
Primes d'assurances	685,00 €		
Sous traitance générale	10 000,00 €		
62 - Autres services extérieurs			
Honoraires comptables et juridiques	1 800,00 €		
Publicité / communication projet	300,00 €		
Déplacement mission projet	100,00 €		
Frais internet / wifi	1 100,00 €		
Maintenance élévateur	200,00 €		
Sécurité incendie	50,00 €		
Services bancaires	200,00 €		
Autres charges	2 500,00 €		
63 - Impôts, taxes			
Impôts locaux	403,00 €		
		Organismes sociaux (CAF...) à détailler :	
64 - Charges de personnel		Fonds européens (FSE, FEDER, ...) :	
Rémunération des personnels		L'agence de services et de paiement (emploi aidés)	
Charges sociales		Autres établissements publics : DRAC	
Autres charges de personnel		Aides privées (fondation)	
65 - Autres charges de gestion courante		75 - Autres produits de gestion courante	

Budget de l'association

Budget participatif
département 44

Du 1er juillet 2023 au 30 juin
2024

		756. Cotisations	475,00 €
66 - Charges financières	586,00 €	758. Dons manuels, mécénat	1 000,00 €
67 - Charges exceptionnelles	1 900,00 €		
68 - Dotation aux amortissements, provisions et engagements à réaliser sur ressources affectées		76 - Produits financiers	
Amortissements corporels	2 107,00 €	77 - Produits exceptionnels	
		78 - Reprises sur amortissements et provisions	
69 - Impôts sur les bénéfices (IS)	427,00 €	79 - Transfert de charges	
TOTAL DES CHARGES	55 218,00 €	TOTAL DES PRODUITS	55 418,00 €
Excédent prévisionnel (bénéfice)	200,00 €	Insuffisance prévisionnelle (déficit)	

CONTRIBUTIONS VOLONTAIRES EN NATURE			
86 - Emploi des contributions volontaires en nature		87 - Contributions volontaires en nature	
860 - Secours en nature		870 - Bénévolat	2 500,00 €
861 - Mise à disposition gratuite de biens et services	2 000,00 €	871 - Prestations en nature	2 000,00 €
862 - Prestations			
864 - Personnel bénévole	2 500,00 €	875 - Dons en nature	
TOTAL	4 500,00 €	TOTAL	4 500,00 €