



PROJET D'AMENAGEMENT DU PORT DE LA TURBALLE

Comité consultatif local n°1 – 10/07/2019

Sommaire

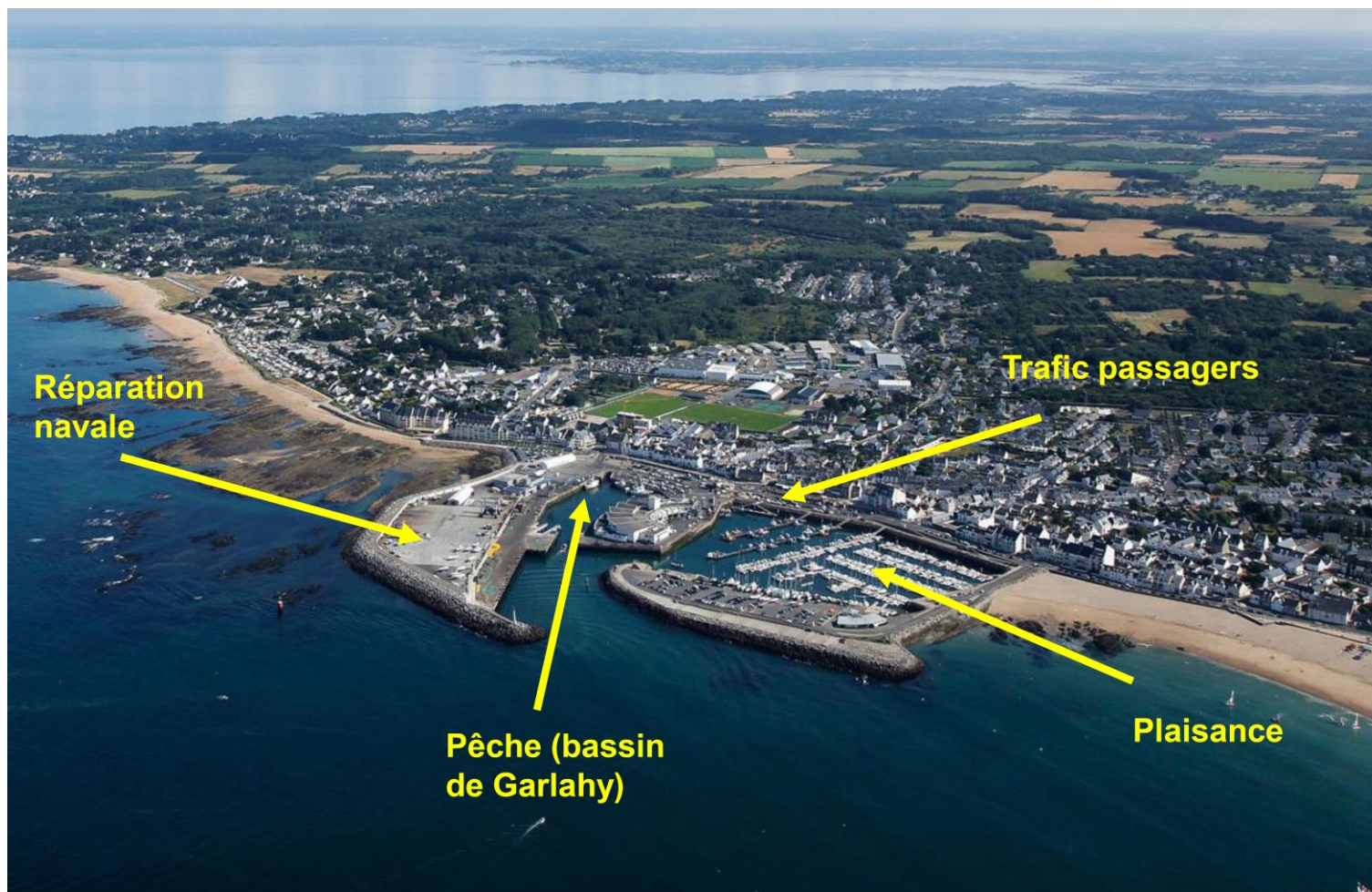
- 1. Rappel de la démarche initiée**
- 2. Présentation des orientations du projet**
- 3. Présentation de la méthodologie de travail**
- 4. Modalité de consultation des représentants**
- 5. Questions diverses**

RAPPEL DE LA DÉMARCHE INITIÉE

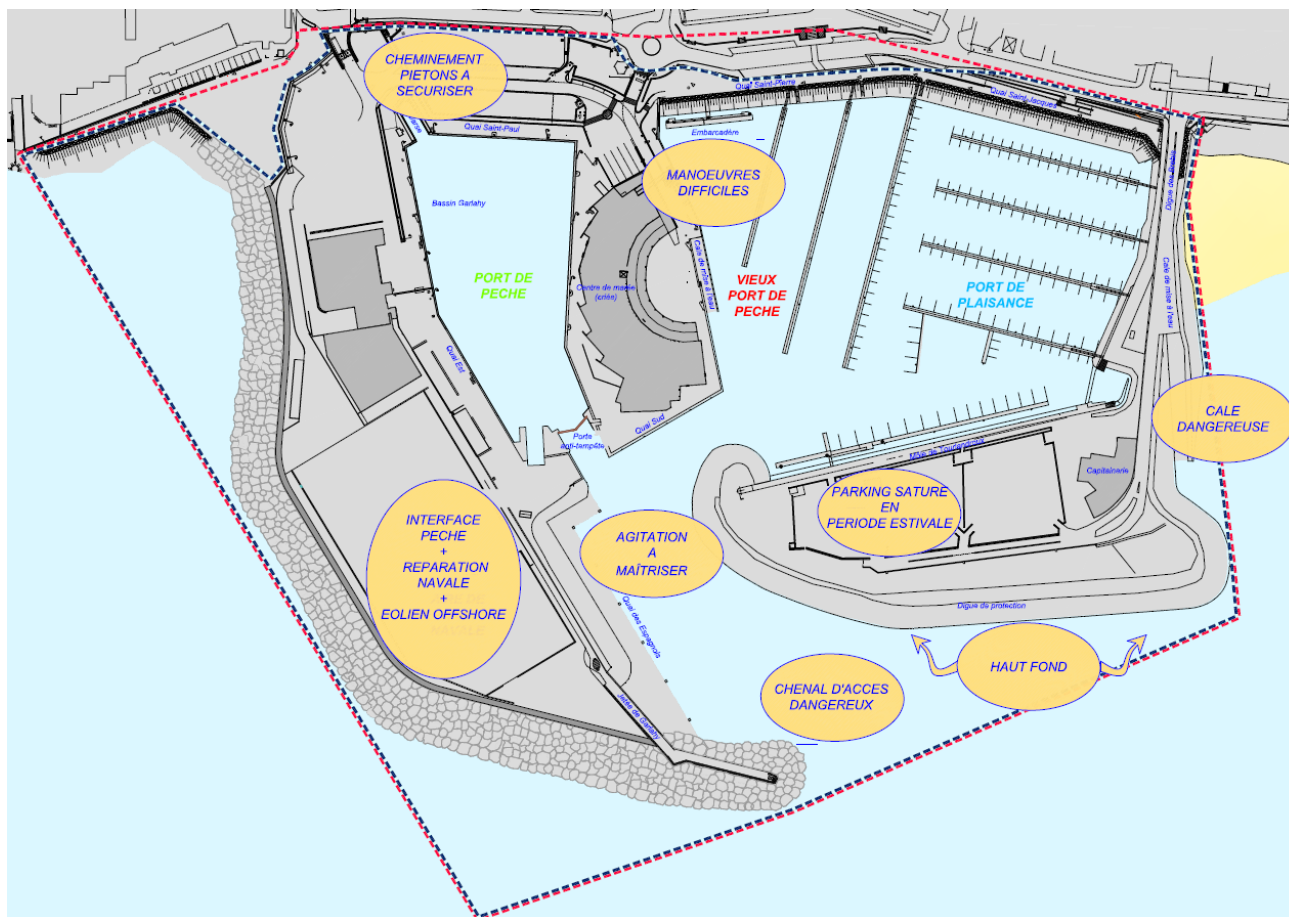
Le port de La Turballe – Un développement en plusieurs étapes



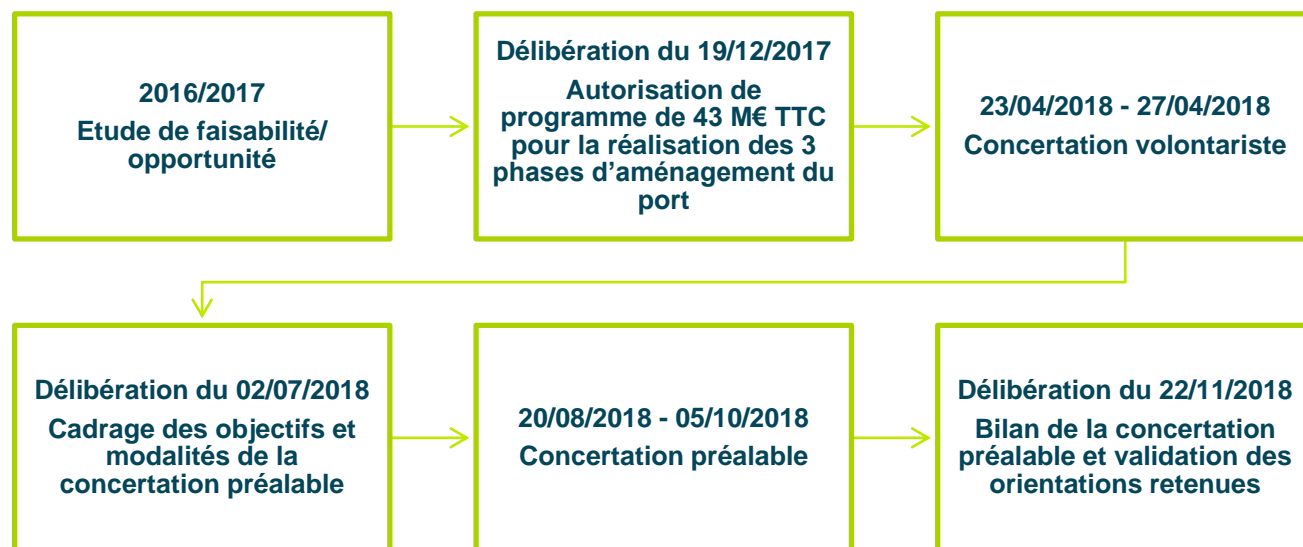
Etat actuel – Un port multi-activités



Les enjeux du réaménagement

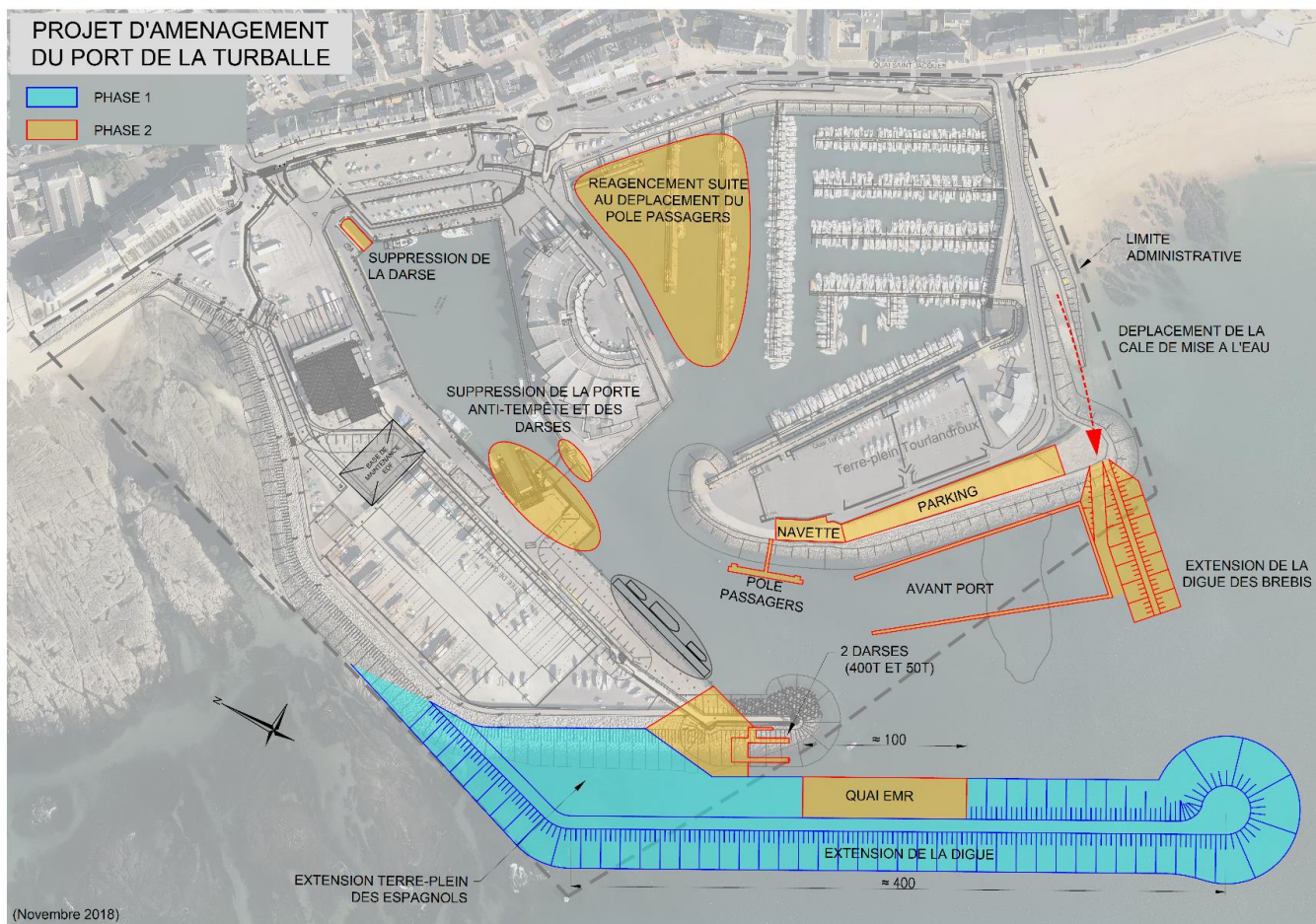


Les démarches engagées par le Département de 2016 à 2018 : étude de faisabilité et concertation du public



PRÉSENTATION DES ORIENTATIONS DU PROJET

Les orientations retenues à l'issue de la concertation réglementaire



Phase 1

• 30 mois

Phase 2

• 24 mois

Les engagements pris par le Département suite à la concertation

Les apports majeurs de la concertation

- Création d'un avant-port
- Aménagement de cheminements piétons sur le port
- Vigilance sur l'impact environnemental du projet
- Mise en place d'un aménagement paysager de qualité à l'enracinement des digues
- Sauvegarde de la plage de la Bastille
- Nouveau phasage en 2 temps au lieu de 3

Volonté de co-construire ce projet avec l'ensemble des parties prenantes

- Création d'un comité consultatif local constitué de représentants des différentes catégories de personnes identifiées (riverains, associations environnementales, pêcheurs, plaisanciers, commerçants, etc.)

Validation des potentialités économiques des espaces créés

- Réalisation d'une étude socio-économique (en cours)

PRÉSENTATION DE LA MÉTHODOLOGIE DE TRAVAIL : LES RÈGLES DU JEU

Les objectifs du comité consultatif local

Impliquer des acteurs représentatifs des différentes catégories de personnes concernées par le projet

- riverains, associations environnementales, pêcheurs, plaisanciers, mytiliculteurs, réparation navale, transport passagers, SAEM LAPP, commerçants, SNSM, mairie de La Turballe

Partager l'état d'avancement du projet en toute transparence pour faire les meilleurs choix ensemble

Echanger sur les aménagements envisagés par le biais de commissions spécifiques

Les modalités de travail des commissions spécifiques

Taille des groupes de travail

- 8 à 10 personnes

Thématiques de travail

- Environnement
- Flux en phase exploitation
- Interfaces Ville / Port en phase exploitation
- Flux en phase travaux (intra et extra port)

Compte – rendus postés sur la plateforme

- Possibilité de faire des commentaires en ligne

Restitution lors des comités consultatifs locaux

Les rôles du représentant et du Département

Rôle du représentant

- Participe aux instances de consultation (comité consultatif local et/ou commissions spécifiques) afin d'apporter son expertise d'usage
- Partage l'information au sein de son réseau
- Fait part des remontées au chargé d'opération du Département

Rôle du Département

- Organise des comités consultatifs locaux et des commissions spécifiques
- Met à disposition sur la plateforme tous les documents présentés lors des comités consultatifs locaux et commissions spécifiques
- Publie les compte - rendus sur la plateforme sous une dizaine de jours
- Restitue les propositions (via le comité consultatif, sur la plateforme)
- Informe des décisions prises

Quelques règles pour un travail constructif et de qualité

Différer tout jugement !



Rester concentré sur le sujet !



Construire sur les idées des autres !



MODALITÉ DE CONSULTATION DES REPRÉSENTANTS

Sessions de consultation des représentants

Session de travail n°01

- 10 Juillet 2019
- Comité consultatif local n°01

Session de travail n°02

- Fin Juillet 2019
- Comité consultatif local n°02
- Présentation des études préliminaires
- Commission spécifique – Environnement

Session de travail n°03

- Début / Mi Septembre 2019
- Commission spécifique – Flux en phase exploitation
- Commission spécifique – Interfaces Ville / Port en phase exploitation

Session de travail n°04

- Fin Septembre 2019
- Commission spécifique – Flux en phase travaux (intra et extra port)

Session de travail n°05

- Début Octobre 2019
- Commission spécifique - Environnement

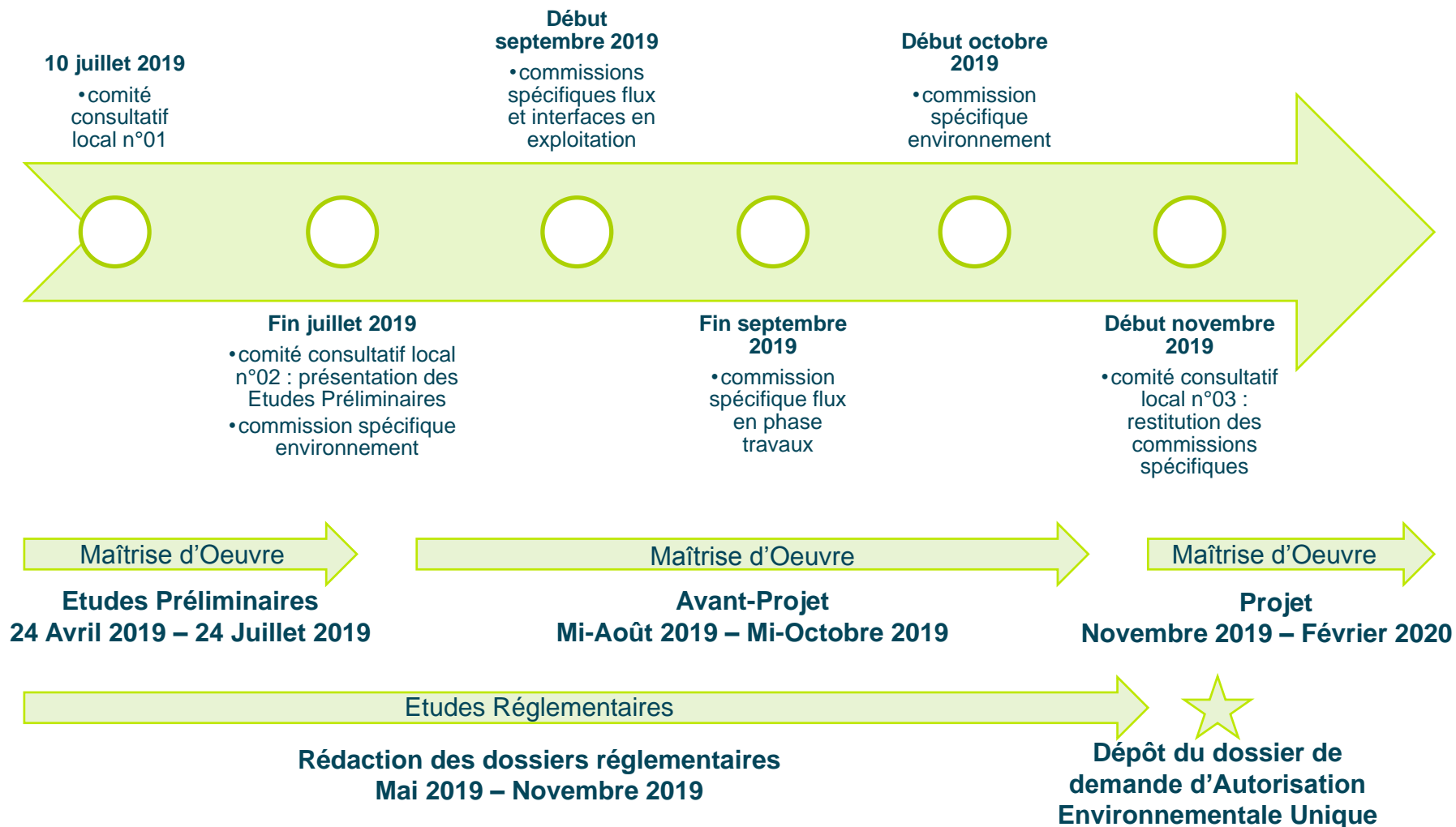
Session de travail n°06

- Début Novembre 2019
- Comité consultatif local n°03
- Restitution des commissions spécifiques
- Présentation du projet qui sera soumis à enquête publique

Session de travail à venir

- À définir

Échéance des réunions




Modalités de consultation via la plateforme

Documents consultables sur la plateforme de participation

DOCUMENTS À CONSULTER

S'inscrire pour:

Être averti-e des nouvelles publications (études, comptes-rendus...)

 Suivre

Commenter le contenu publié

AJOUTEZ VOTRE COMMENTAIRE

 Neutre 

Je pense que|

PUBLIER 988 caractères restants

Visite de la plateforme

participer.loire-atlantique.fr



Projet d'aménagement du port de La Turballe
#PortLaTurballe · Participez à l'avenir du port

Étape 6 sur 10

ETAPE 6 : POURSUITE DES ÉTUDES TECHNIQUES ET CONSULTATION
01/10/2018 - 30/11/2019

Voir les étapes

 PRÉSENTATION  AVIS DONNÉS  RENCONTRES  SUIVI DU PROJET

QUESTIONS DIVERSES

Acquisition de données

Marché I111NC – Levés topo-bathymétriques

- GEOFIT EXPERT
- Terminé

GEOFIT
EXPERT

Marché I113NC – Investigations géotechniques


- FONDOUEST / CALLIGEE
- Campagne n°01 – 09-11/04/2019
- Campagne n°02 pour phase AVP

 **Fondouest**
ÉLÉMENT TERRE

 **calligée**
SCIENCES TECHNIQUES GÉOLOGIQUES


Marché I116NC-1 – Etat initial de l'environnement

- IDRA Bio & Littoral
- 10/2018 → 06/2019

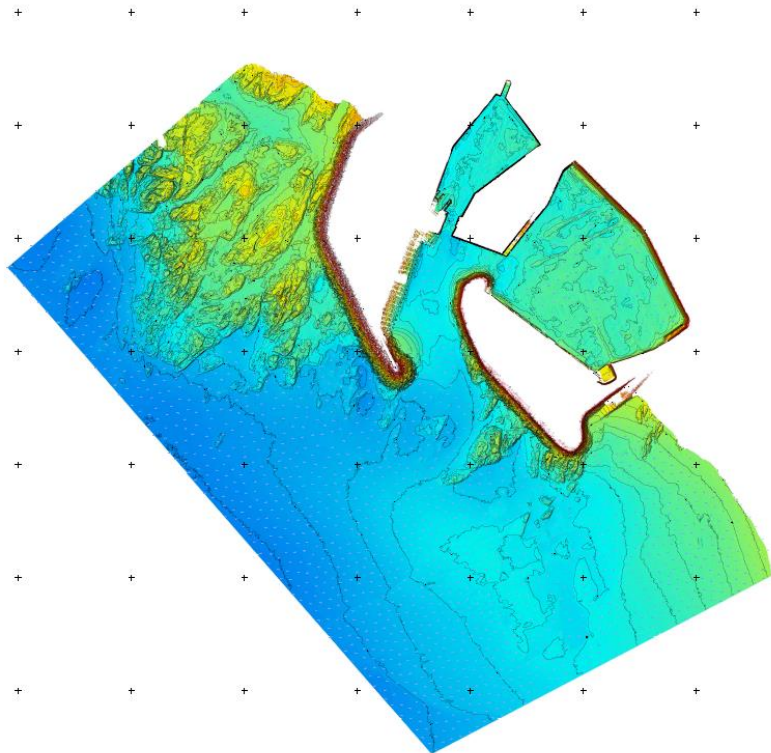
 **idrabio**
LITTORAL

Marché I116NC-2 – Mesures acoustiques

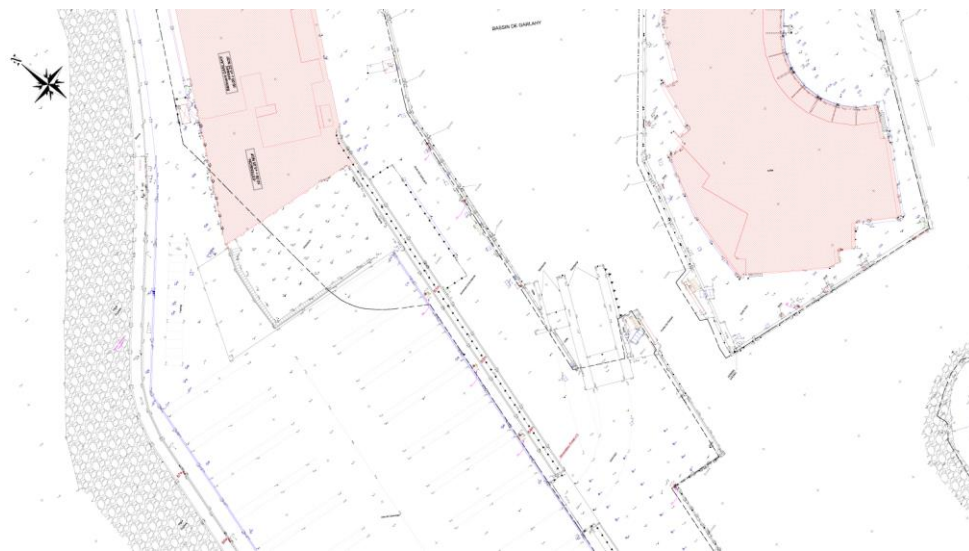
- QCS
- Terminé

 **Qcs services**

Levés topo-bathymétriques

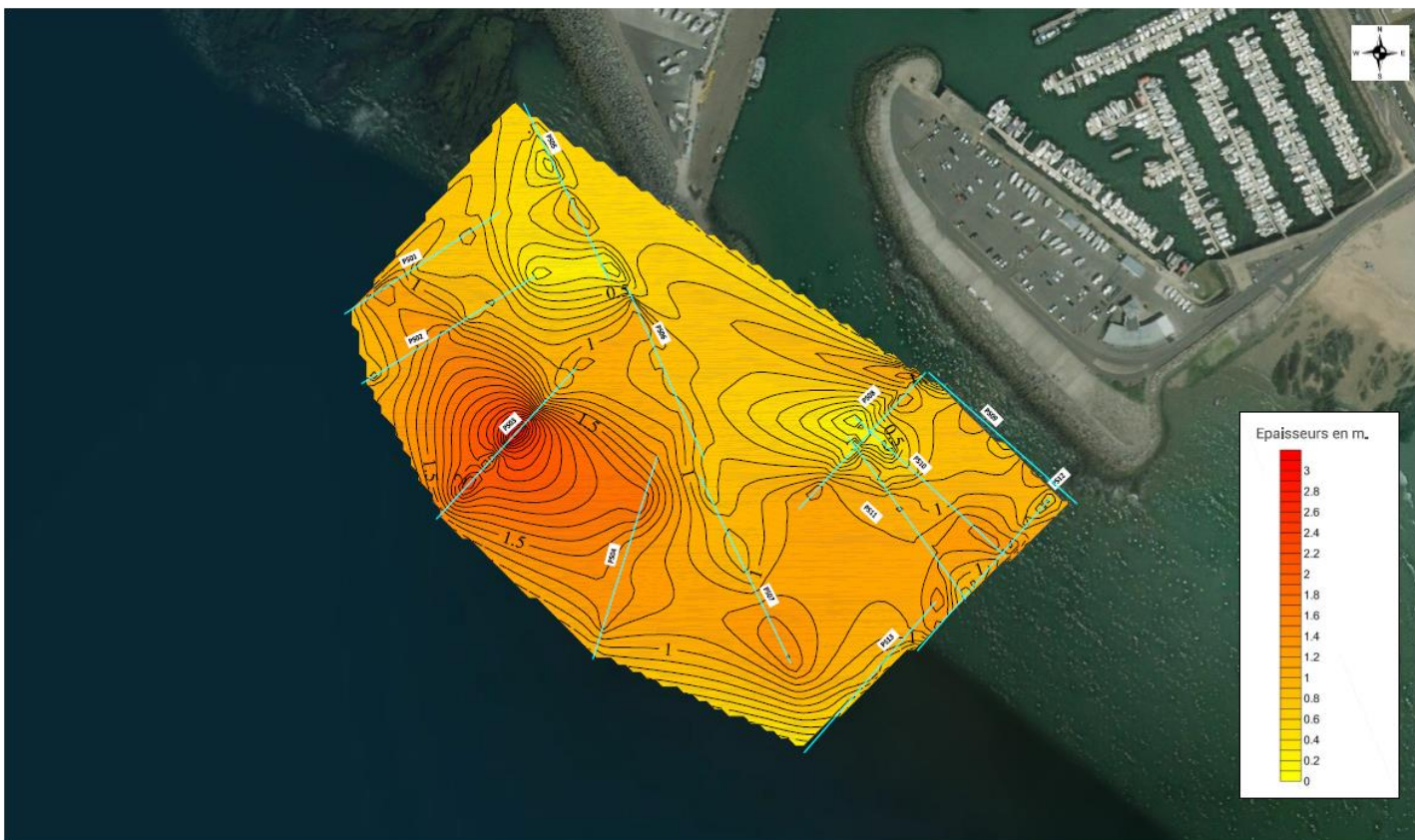



Plan bathymétrique, Mesuris, 2018



Plan topographique, Geofit Expert, 2018

Géotechnique



 <p>calligée SOURCES · INNOVATIONS · GÉOLOGIES</p>	<p>Figure AE : Carte des épaisseurs des sédiments (via Plotrefra) Extension du port de La Turballe (44)</p>	<p>Rapport N19-44050A</p>
---	---	---------------------------

Echelle :
1/2000
↑
1/2000
→

Etat initial de l'environnement



Légende

Habitats EUNIS

- A1.1 / Roche intertidale sous fort hydrodynamisme
- A1.11 / Biocénoses à moules et/ou à balanes sur roche
- A1.111 / Mytilus edulis et balanes sur roche médiolittorale très exposée
- A1.1131 / Semibalanus balanoides, Patella vulgata et Littorina spp. sur roche exposée
- A1.151 / Ascophyllum nodosum, éponges et ascidies sur roche médiolittorale
- A1.2 / Roche médiolittorale modérément exposée (herminettes en placages)
- A1.211 / Pelelva canaliculata et balanes sur roche modérément exposée
- A1.212 / Fucus spiralis sur roche du médiolittoral supérieur exposée
- A1.2142 / Fucus serratus et faune sous blocs du médiolittoral inférieur exposés
- A1.2141 / Fucus serratus et algues rouges sur roche du médiolittoral inférieur modérément exposée
- A1.315 / Fucus serratus sur roche abritée du médiolittoral inférieur
- A1.4113 / Biturcaria bifurcata des cuvettes médiolittorales peu profondes
- A2.211 / Talitridae sur le haut d'estran et laisse de mer
- A2.22 / Sables intertidaux mobiles appauvris ou à dominance d'amphipodes
- A3.11 / Laminaires et algues rouges foliacées avec faune fixée
- A5.13 / Sédiments grossiers infralittoraux
- A5.23 / Sables fins infralittoraux
- A5.43 / Sables hétérogènes infralittoraux

Cartographie des habitats intertidaux et subtidaux, IDRA Bio & Littoral, 2019

Etudes connexes

Marché I109NC – Assistance à maîtrise d'ouvrage

- Egis / AUP
- Notifié 23/04/2018



Marché I109NC – Maîtrise d'oeuvre

- BRL / SCE
- Notifié 24/04/2019



Marché I114NC – Contrôle technique

- Attribué

Marché I115NC – Coordination Santé Sécurité

- Attribué

Marché I117NC – Etudes réglementaires

- SAFEGE
- Notifié 14/05/2019





Loire
Atlantique

Merci pour votre contribution