



L'OFFRE CULTURELLE DE DEMAIN, VOUS L'IMAGINEZ COMMENT ?

Synthèse de la consultation
Février-Mai 2022

SOMMAIRE

- CONTEXTE ET OBJECTIFS
- MÉTHODOLOGIE ET CALENDRIER
- LA DÉMARCHE DE CONSULTATION
- CONTRIBUTIONS



CONTEXTE ET OBJECTIFS

Objectif

- Recueillir des **retours sur l'offre existante**
- Identifier les **idées et attentes concernant les offres culturelles des sites** (plus spécifiquement pour un public famille)
- Relever les **freins** potentiels à la venue sur les sites

Contexte

En lien avec la volonté du Département d'inclure davantage les citoyen·ne·s dans les projets et suivant une dynamique initiée dans le cadre de la rénovation du Musée Dobrée, Grand Patrimoine de Loire-Atlantique cherche à **redessiner l'offre culturelle de ses sites en correspondance avec les besoins de ses publics et notamment le public famille**. La question de l'inclusion du public se pose de manière globale pour tous les sites patrimoniaux du Département.

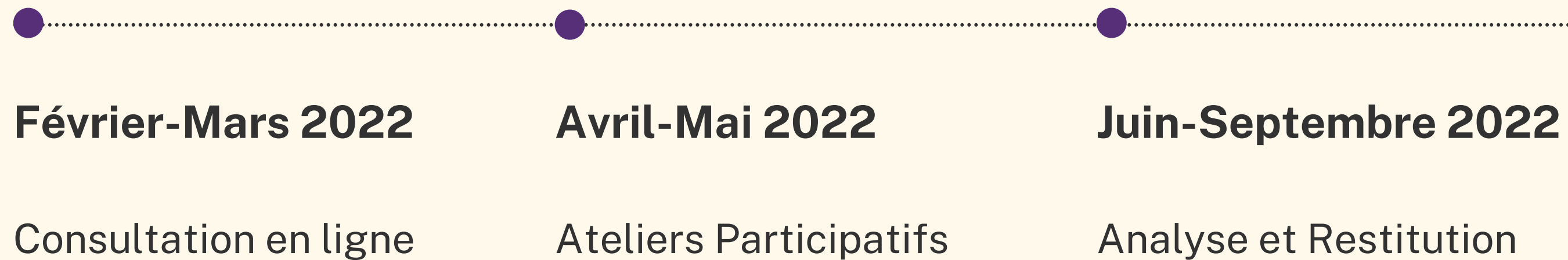


Ce document présente une synthèse des contributions de cette consultation réalisée du 11 février 2022 au 13 mai 2022. Les données ainsi recueillies alimenteront la construction de la future offre culturelle des sites patrimoniaux du Département. Un bilan final incluant les suites données à ces propositions sera présenté fin 2022.

MÉTHODOLOGIE ET CALENDRIER

Méthodologie : Engagement du Département dans une démarche de participation citoyenne. Les habitant·e·s étaient appelé·e·s à contribuer à la réflexion sous différentes formes :

- En ligne, en faisant des propositions sur les grandes thématiques de l'offre culturelle du 11 février au 31 mars 2022 sur la plateforme de participation du Département : participer.loire-atlantique.fr
- En présentiel en atelier pour approfondir ces propositions concernant l'offre d'aujourd'hui et de demain pour chaque site. Pour chaque atelier, une animation enfants était proposée afin de permettre la disponibilité des parents ; 2 classes de collégien·ne·s ont également été associées à cette démarche (Nantes et Châteaubriant)

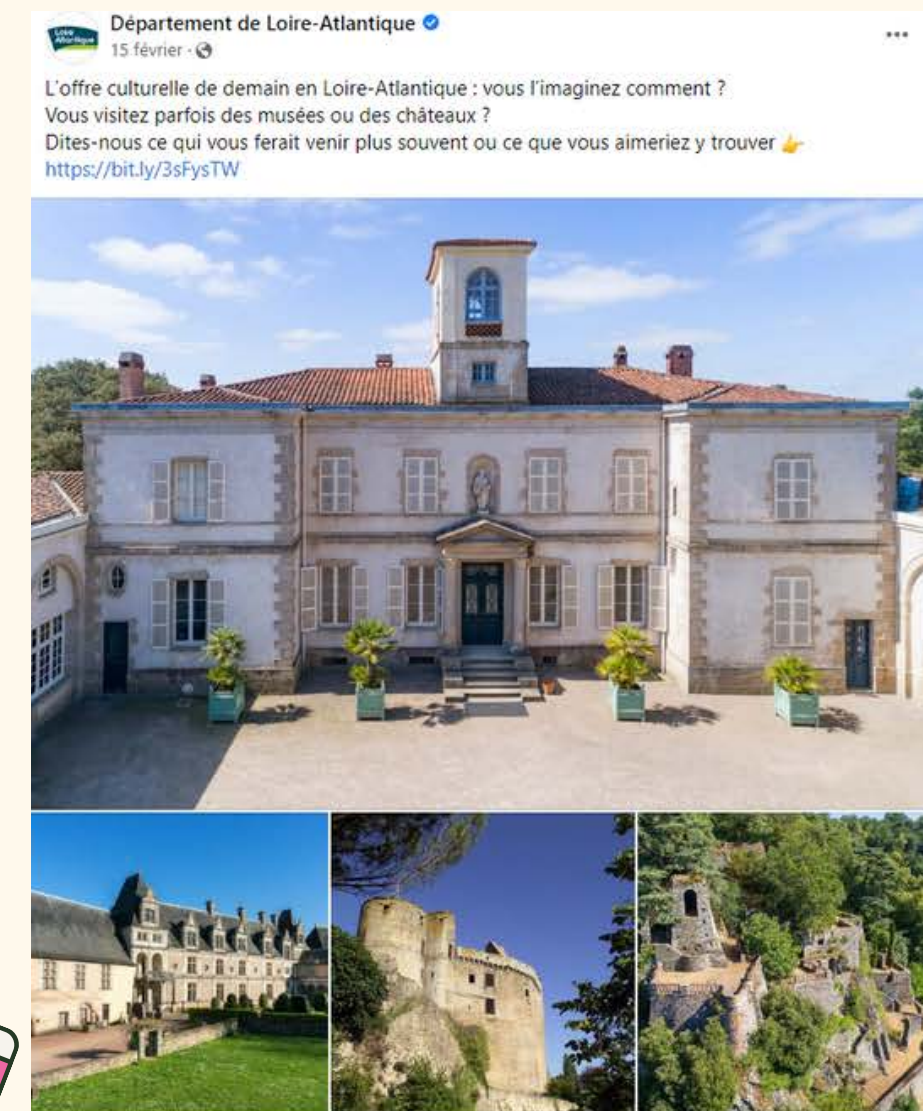


LE PLAN DE COMMUNICATION



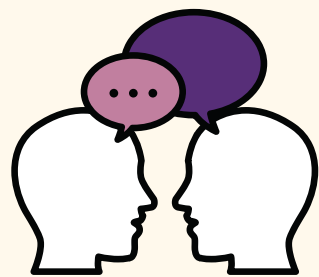
Cette démarche de participation citoyenne a été accompagnée d'un large **plan de communication** afin d'informer les habitant·e·s et de leur donner envie d'y prendre part :

- Affiches et flyers distribués dans 358 lieux
- E-Mailing
- Communication interne du Département
- Réseaux Sociaux du Département : Facebook, Twitter, LinkedIn, Instagram
- Relais d'information sur le site internet du Département et de Grand Patrimoine de Loire-Atlantique



LE PLAN DE MOBILISATION

Une **campagne de mobilisation de terrain** a été mise en place pour proposer la participation en ligne et recruter pour les ateliers. Elle a été déployée par 2 volontaires en service civique et par les équipes d'accueil des sites (pour la mobilisation en ligne) et par la société Voix Publique (pour les ateliers).



Les volontaires en service civique à votre rencontre !

Département de Loire-Atlantique

Anne et Claire, volontaires en service civique, sont venues à votre rencontre aujourd'hui dans le centre ville de Nantes, pour recueillir vos propositions sur le futur musée Dobrée. Depuis le début de la consultation, elles sillonnent le département pour échanger avec les habitant-e-s de Nantes, Clisson et Châteaubriant.



DÉMARCHE DE CONSULTATION : LES CHIFFRES

Démarche globale - 4 sites

- 430 propositions sur la plateforme
- 2 370 visites sur la plateforme



- 5 ateliers adultes
- 2 ateliers collégien·ne·s

L'offre culturelle de demain, vous l'imaginez comment ?

Pas besoin d'être un.e expert.e, pour participer à cette consultation ! Révez avec nous le devenir du château de Clisson, de Châteaubriant, du domaine de la Garenne Lemot et du musée Dobrée ! Le Département de Loire-Atlantique souhaite enrichir les offres culturelles de ses sites patrimoniaux : les visites guidées, les spectacles, les ateliers, les animations... afin qu'elles correspondent au mieux aux attentes des visiteurs.euses. Venez partager vos expériences, vos idées, vos envies pour continuer à faire de ces sites des lieux attrayants et ouverts à tous.les!

Pour chaque site, vous avez la possibilité de contribuer en lig...

[Plus d'informations](#)



Domaine de la Garenne-Lemot

- 104 propositions sur la plateforme
- 505 visites sur la plateforme



- 1 atelier le 20 avril 2022 au domaine, réunissant 7 personnes

CONTRIBUTIONS



Ce qui fait que je viens au domaine

Les participant·e·s valorisent **une offre existante de qualité** comme les visites et expositions et perçoivent les nouveautés comme des déclencheurs de visite : "*La visite est déjà très bien, très variée, pleine d'interactivité, bravo*". Ils·elles évoquent aussi des **souvenirs** spécifiques comme "*Les mascarades*"

Le lieu est qualifié de différents **adjectifs valorisants** : "*Beauté du lieu et sa richesse naturelle que des artistes ont pu s'approprier et s'approprient encore aujourd'hui*" "**Quiétude**" "**Dépaysement**" "*On se croirait en Italie*" ; où il est possible de "**se balader dans la nature**"

Le domaine est considéré comme **accessible** : dans une logique matérielle pour les **poussettes**, dans une logique solidaire avec la **gratuité**

Ce qui fait que je ne viens pas au domaine

- **L'accès au domaine est identifié comme complexe** avec un manque de signalétique, d'indications et de place de parking (lors des week-ends et événements)
- **L'accès à l'accueil** est aussi problématique puisque si l'on arrive du mauvais côté, on ne passe pas par l'accueil
- **Manque d'information et de communication** (manque de lien avec la ville de Clisson par exemple)
- **Manque de renouvellement** des offres culturelles
- **Noms des expositions et/ou sujets trop intellectuels**
- Impression que la **villa est fermée**
- **Non possibilité de se restaurer sur place**
- " Les **Italiennes (Festival)** ne viennent pas"
- " Il n'y a pas assez de **scolaires**"

PROPOSITIONS POUR L'OFFRE CULTURELLE FAMILLE DE DEMAIN



- Offres en lien avec la représentation du site
- Offres "expériences"
- Offres "évènementielles"
- Offres liées à un public spécifique
- Offres basées sur le lien
- Espace et cadre de visite
- Outils & Stratégie d'information

Offres en lien avec la représentation du site

Les propositions des participant·e·s portent sur :

Intérêt très fort pour les activités autour de la thématique nature

- Diversité de proposition autour de ce thème général (en lien ou non avec avec une dimension artistique) : "Visites guidées mêlant nature, art et architecture" "Exposition nature" "Spectacle vivant dans les arbres pour mettre en valeur la nature et le patrimoine"
 - Focus sur la flore : "Visite guidée botanique"; "Atelier artistique en lien avec la nature-végétation-herbier"
 - Focus sur les animaux "Observer les oiseaux et écureuils dans le parc" "Animation (oiseaux)" "Faire le tour du parc à cheval"
 - Sensibilisation aux enjeux environnementaux : "Le rapport de l'homme avec les animaux, la nature, son comportement etc..." "Des ateliers, conférences sur la biodiversité" "Créer des visites, selon les niveaux, de géologie et de biologie avec une sensibilisation à la fragilité du milieu et des différents écosystèmes"
- Cycle et parcours en lien avec la nature et l'environnement : "Proposer un cycle autour des plantes et de leur transformation en infusion : semis-plantation de plantes aromatiques (certifiées AB?), récolte et séchage, création de mélanges, dégustation" "Il y a beaucoup de possibilités de parcours autour des problématiques liées à l'environnement et à l'écologie"

Intérêt pour la promenade, le calme et la contemplation

- "Une visite libre au calme" pouvoir "Se promener"
- "La quiétude et la beauté du lieu, donc si des évènements sont organisés, qu'ils soient limités pour respecter la tranquillité du lieu"

Une curiosité pour l'histoire du lieu et sa dimension patrimoniale

- "Immersion-concret-visite historique (transmission) (...) Savoir comment on vivait à l'époque" "Des acteurs déambulaient dans les allées qu'il fallait suivre jusqu'à l'intérieur des bâtiments. C'est une visite très active qui permet d'apprendre sur l'histoire du lieu (...)"
- "Reconstitution histoire vivante XIX ème : spectacles historiques, habits d'époque, reconstitution, troupes de théâtre" "Cinéma évoquant l'histoire du patrimoine Clisson" "Découvrir le processus de création d'un artiste du XIXème"
- "Projection sur le bâtiment pour voir l'évolution de la construction de la villa et du parc, de la vie à l'époque"
- "Une animation culinaire, un atelier cuisine et dégustation de produits du temps de Lemot (...)"



Offres en lien avec la représentation du site

Les propositions des participant·e·s portent sur :

Intérêt pour "l'architecture"

- "Un atelier découverte sur l'architecture italienne"

Curiosité pour l'art contemporain

- "Se promener en calèche, y rencontrer des personnes habillées 1900 visitant des œuvres d'art contemporain dans le parc"
- "Exposition d'art moderne qui contraste avec ce lieu chargé d'histoire"

FOCUS proposition du Département : " Demain en famille, on pourra faire une visite naturaliste sensibilisant aux problématiques environnementales.

→ Les participant·e·s sont **majoritairement pour**

- **Cette visite permettra** : Sensibilisation à l'érosion - Expliquer l'artificialisation du parc, expliquer l'impact de l'Homme (contraste Garenne De La moine) - Mélanger culture et nature - Pouvoir parler et reconnaître des espèces végétales mais également des oiseaux et animaux qui peuvent y vivre
- Elle **répond à une demande** : Intérêt des élèves - lien ensuite avec les parents
- **Précisions** : Possibilité refuge LPO - Possibilité d'exposition en extérieur sur des sites à l'abandon repris par la nature (maison de la rivière)
- **Points de vigilance** : Parc artificiel créé par l'homme : plus logique visite naturaliste à La Garenne De La Moine - Trouver un autre nom - Attention, visite qui paraît trop sérieuse

FOCUS proposition du Département : "Demain en famille, on pourra assister à une visite théâtralisée avec des comédien·ne·s"

→ Les participant·e·s sont **majoritairement pour**

- **Permet** : Façon ludique de découvrir un lieu - Apprendre sans s'en rendre compte - Raconter une histoire - Attrayant pour les enfants - Permet d'humaniser le site - Tirer un fil qui n'est pas celui de l'exposition - Alternative
- **Précisions** : Comedia del arte - Attrait pour les déguisements - Logique participative : déguisement pour les enfants
- **Point de vigilance** : Vérité historique

Offres "expériences"

Les propositions des participant·e·s révèlent :

L'intérêt pour une diversité et un assortiment de propositions

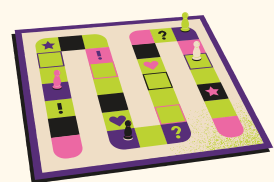
- Notamment des spectacles de toute sorte "*Différents spectacles courts, théâtre, cirque...*" "*Groupe de musique*" "*Pièce de théâtre*" lors duquel il est ensuite possible de danser "*sur la piste de danse jusqu'au bout de la nuit*"
- Et des visites différentes dans le parc et les intérieurs "*Avoir le choix entre différents types de visites selon l'intérêt (parc, villa, expos ...)*" "*Visite guidée*" "*Visites théâtralisées*"



Intérêt pour la "découverte" quelque soit l'activité

Un attrait pour le ludique

- "*Jeu de piste*", "*Jeu de piste pour retrouver chaque lieu important du parc*" "*Une chasse au trésor*", "*Escape game*"
- Expositions ludiques : "*Land Art (exposition) : parcours dans le parc pour découvrir des œuvres éphémères. Le but est de réussir à trouver les œuvres (elles peuvent être parfois dissimulées, sous nos pieds...)*" "*Une exposition mixant œuvres audiovisuelles, témoignages sonores, jeux de devinettes, informations historiques ou artistiques*"
- "*Une soirée jeux dans la villa*" "*Soirée jeux afin de casser l'image du site tout en gardant le thème de l'histoire ou de la nature (association Hypogrieffe), jeux locaux*"



Promotion des activités "lecture"

- "*Conférences, atelier lecture*" "*Lecture texte de l'époque romantique*"



Attrait pour le "cinéma de plein air"



Offres "expériences"

Les propositions des participant·e·s révèlent :

Intérêt pour des activités artistiques diverses

- "Photographie, dessin" "Le matin j'ai pu m'essayer à la peinture"
- "Rencontrer des artistes, les voir travailler"

Volonté de s'inspirer du Clos-Lucé

- "On pourrait imaginer un spectacle mêlant œuvres d'art à ciel ouvert et un spectacle avec des acteurs, un peu comme on pourrait voir dans le Jardin du Clos-Lucé"

Intérêt pour une activité "conférences"

- "Conférences : conférences sur l'histoire, l'actualité... il faut des sujets ouverts et accessibles pour attirer les jeunes. Ces conférences pourraient être organisées dans la villa"

Expérience en lien avec le médiéval

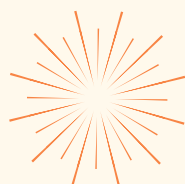
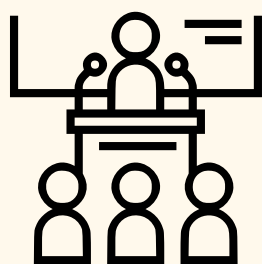
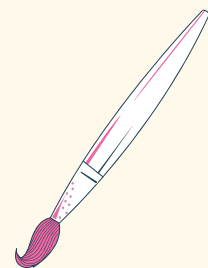
- "Bataille déguisée" "Théâtre de plein air médiéval"

"Spectacle sons et lumières"

FOCUS proposition du Département : " Demain en famille, on pourra faire une visite active insolite sollicitant les sens"

→ Les participant·e·s plutôt **majoritairement pour**

- **Cette visite permettra** : Moment de détente en famille ou en solo - Méditation et contemplation du lieu par l'activité yoga - Prendre le temps d'écouter la nature - Initiation à de nouvelles activités - Prendre du temps pour soi - Proposer des activités individuelles (pas seulement aux familles)
- **Points de vigilance** : Le yoga n'est pas forcément une activité intéressante pour tout le monde et paraît peu adapté à l'offre actuelle du Domaine - Ne permet pas vraiment d'en apprendre sur le lieu - Pas forcément adapté aux familles - L'intitulé de la proposition est compliqué à comprendre



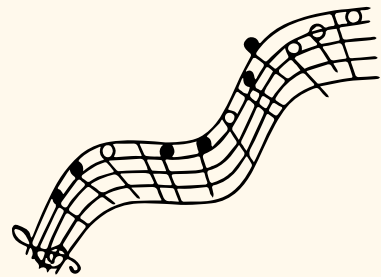
Offres "évènementielles"

Les propositions des participant·e·s révèlent :



Un intérêt pour les évènements festifs

- *"(...) Des évènements festifs, piste à "dansoir", contemporain, convivialité : continuer à proposer des évènements et animations qui soient festifs et vivants. Des bals, des concerts, etc. Les spectacles historiques ne sont pas à prioriser"*
- *"Un week-end de concerts organisés dans le parc en soirée avec des groupes jazz, jazz-manouche ou classique"*
- Un concert "Anti-hellfest" - autre type de musique

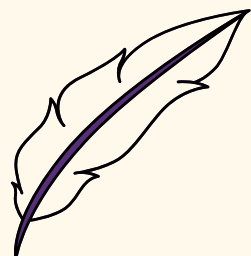


Un attrait pour les évènements liés à la fête de la musique et/ou la période de l'année

- *"Visite en musique (fête de la musique)"*
- *"Une journée pour Pâques de chasse aux œufs, un festival de musique au "vert", Halloween"*



Un "carnaval italien"



"Printemps des poètes"

Offres liées à un public spécifique

Les propositions des participant·e·s révèlent :



Une offre spécifiquement construite pour les enfants

- *"Pour les enfants : qu'ils soient acteurs des visites (rallye-photo)"*
- *"Ateliers sculpture, dessin pour les enfants" "Atelier de création de masques pour les enfants pour les mascarades de Clisson"*
- *"Visites, jeux pour enfants et jeunes" "Visite avec plus de numérique pour les ados ou sous forme ludique (escape game...)"*

Une offre dédiée aux adultes

- *"Parcours pour résoudre des énigmes, niveau adulte"*



Une offre organisée pour les familles

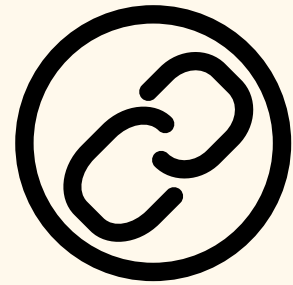
- *"Visite familiale" "Ateliers pour les tout-petits avec les parents : activités sensorielles style Montessori"*
- *J'ai pu voir une projection d'un "Film avec mes enfants (une fiction sur des scénarios qu'ils ont écrit avant)"*
- *"Service de garde pour les enfants : garderie-crèche pendant les spectacles pour les enfants en bas âge et nourrissons"*

Une programmation pour tous les publics

- *"Populariser les expositions, les rendre accessibles au grand public"*

Offres basées sur le lien

Les propositions des participant·e·s portent sur :



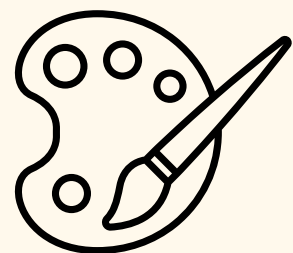
La création de lien avec le tissu associatif et les acteur·trice·s du territoire

- *“Lier les évènements de Clisson et de Gétigné au parc (les mascarades, le week-end vintage...)”*
- *“Exposition-photo ou art moderne (photos de la vie Clissonnaise avec l'association “Les amis de Clisson”)” “Concours entre associations ou artistes pour exposer dans la villa, aux visiteurs de voter pour leur projet préféré et le vainqueur pourra faire son exposition dans la villa” “ Animations littéraires en lien avec l'Académie littéraire de Bretagne et Pays de Loire”*
- *“Marché local en période touristique” “Dégustation de vin de vignoble nantais dans le parc”*



La mise en place d'un "tiers lieu"

- *“Imaginer quelque chose de vivant dans l'esprit d'un tiers lieu : accès au wifi, café, thé. Ça pourrait être un moyen d'attirer les jeunes. Présence d'associations : des bénévoles pourraient vendre des gâteaux. Occupation de l'espace par des producteurs locaux : découvertes et dégustations de produits”*
- *“Création d'un café-buvette avec des producteurs locaux, peut être avec l'aide de bénévoles” (débat sur le fait d'avoir des bénévoles)*



La mise en place d'une résidence d'artiste

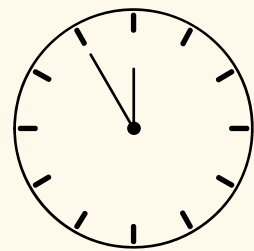
- *“Résidence - répétition pour les artistes : faire de la villa un lieu que les artistes peuvent s'approprier”*

Espaces et cadre de visite

Les propositions des participant·e·s portent sur :

Des horaires diversifiés

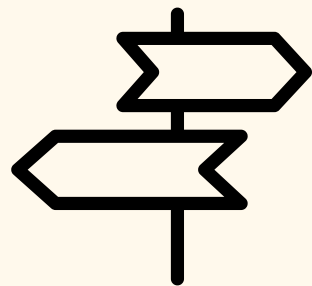
- "Créneau à prendre en nocturne (par rapport au reste de la ville) en période printanière et estivale" "Visite nocturne"
- "Spectacle le dimanche après-midi en hiver à l'intérieur de la villa"
- "Ateliers sculpture, dessin le mercredi après-midi pour les enfants (...) "



Des "spectacles courts pour tous les publics"

Des indications développées : signalétique et cartels

- Sur le site : "Le seul défaut est peut-être la moindre visibilité de la Maison du Jardinier, il faudrait plus de panneaux pour indiquer cette superbe exposition"
- "Signalétique (portes automatiques : fermé ?) : signalétique à améliorer pour savoir si c'est ouvert ou non"
- Pour accéder au site : " Le cheminement depuis la gare de Clisson est assez compliqué. Il est nécessaire de faire des rappels sur le chemin : Gare, Halles, Château, Pont, Mairie, etc. ; la sécurisation des déplacements vélos est faible. Un parking vélo pourrait être proposé "



Tarifs - Gratuité

- "Garder les expositions gratuites"



Espaces et cadre de visite

Les propositions des participant·e·s portent sur :

Volonté d'un renouvellement des offres

- L'offre actuelle est perçue comme assez "*Limitée en nombre de dates*"
- "*Evènements en hiver : expositions en intérieur, animer le site en hiver*"

Volonté d'avoir des cycles d'offres - des rendez-vous réguliers

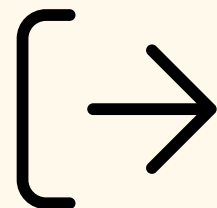
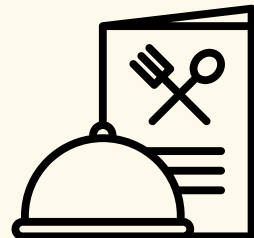
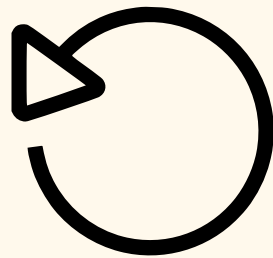
- "*Cinéma ou représentation théâtrale en soirée à organiser à une date fixe qui reviendrait tous les ans*"

Services et détente

- Plusieurs propositions portent sur un lieu de restauration type "*salon de thé-restauration, tiers lieu, consommation*"

Des activités en extérieur l'été ou dans la villa l'hiver

- "*Atelier (..) dans le cadre des parcs*" "*Pièce de théâtre en plein air l'été*"
- "*Théâtre de verdure*"
- "*Spectacles à l'intérieur de la villa l'hiver*"



Outils & Stratégie d'information

Les propositions des participant·e·s portent sur :

Coordination avec la ville

- *“S’accorder avec Clisson et Gétigné pour qu’elles puissent diffuser la programmation sur leurs réseaux sociaux et dans leurs encarts dans le bulletin des communes”*



Canaux de communication

- *“Flyer de la programmation dans les boîtes aux lettres des communes aux alentours du domaine”*